



Network Video Recorder

간편설명서

안전을 위한 주의사항

제품을 올바르게 사용하여 위험이나 재산상의 피해를 미리 막기 위한 내용입니다 반드시 지켜 주시기 바랍니다.



경고 지시사항을 위반했을 때 심각한 상해가 발생하거나 사망에 이를 가능성이 있는 경우

설치 관련

- 설치하기 전에 반드시 본 기기의 전원을 차단하고, 전원 플러그를 동시에 여러 개 꽂아서 사용하지 마세요.
이상 발열 및 화재, 감전의 위험이 있습니다.
- 본 기기 내부에 고전압 부위가 있으므로 임의로 뚜껑을 열거나, 분해, 수리, 개조하지 마세요.
이상 작동으로 인해 화재, 감전, 상해의 위험이 있습니다.
- 정전이나 낙뢰로 인한 피해를 줄이기 위해 보호 설비를 구성하여 사용하세요.
화재, 감전, 상해의 원인이 됩니다.
- 카메라 신규 설치 및 추가 공사 전에 반드시 본 기기의 전원을 차단하고, 제품 구동 중에는 절대로 신호 라인을 연결하지 마세요.
화재, 감전, 상해의 원인이 됩니다.
- 기기 뒷면은 연결 단자들이 돌출되어 있어 벽에 너무 가깝게 설치하면 케이블이 무리하게 구부러지거나 눌러져 파손될 수 있으므로 벽에서 15cm 이상 거리를 유지하여 설치하세요.
화재, 감전, 상해의 원인이 됩니다.
- 온도가 너무 높은 곳이나 낮은 곳, 습기가 많은 곳에 설치하지 마세요.
화재의 원인이 될 수 있습니다.
- 습기, 먼지, 그을음 등이 많은 곳에는 설치하지 마세요.
감전, 화재의 원인이 됩니다.
- 직사광선이 비추지 않는 서늘한 장소에 설치하고 적정 온도를 유지해 주세요. 촛불, 난방 기구 등 열기구와 가까운 곳에 설치하지 마세요.
화재의 위험이 있습니다.
- 설치되는 장소는 먼지가 없도록 항상 깨끗하게 유지하세요. 기기를 청소할 때에는 반드시 마른 수건으로 닦아 주고, 물, 신나, 유기 용제를 사용하지 마세요.
기기의 표면을 상하게 할 우려가 있고, 고장 및 감전의 위험이 있습니다.
- 제품을 물이 떨어지거나 튀는 곳에 방치시키지 말고, 꽃병처럼 물이 들어있는 것을 제품 위에 올려 놓지 마세요.
화재, 감전, 상해의 원인이 됩니다.

전원 관련

- 본 기기의 작동을 위한 압력 전압은 전압 변동 범위가 규정 전압의 10% 이내이어야 하며, 전원 콘센트는 반드시 접지가 되어 있어야 합니다. 전원 케이블을 연결하는 콘센트에는 헤어 드라이어, 다리미, 냉장고 등의 전원 기구를 같이 사용하지 마세요.
이상 발열 및 화재, 감전의 원인이 됩니다.
- 전원 케이블을 무리하게 구부러지거나 무거운 물건에 눌러 파손되지 않도록 주의하세요.
화재의 원인이 됩니다.
- 전원 케이블을 당겨 빼거나 젖은 손으로 전원 플러그를 만지지 마세요. 전원 플러그의 구멍이 헐거울 경우 전원 플러그를 꽂지 마세요.
화재 및 감전의 위험이 있습니다.
- 예기치 않은 정전으로 인한 제품의 손상을 방지하기 위해서 UPS (Uninterruptible Power Supply, 무정전 전원공급장치)의 설치를 권장합니다. 관련 내용은 UPS 대리점에 문의하십시오.

사용 관련

- 제품에 물 또는 이물질이 들어간 경우 즉시 전원 코드를 빼고 서비스 센터로 연락하세요.
고장 및 화재의 원인이 됩니다.
- 이상한 소리가 나거나 냄새가 날 경우 즉시 전원 코드를 뽑고 구입처나 서비스 센터로 문의하세요.
화재, 감전의 위험이 있습니다.
- 전지는 제조자가 지정한 동일 형명 또는 동등 품호만 교환하세요. 사용한 전지는 제조자의 지시에 따라 폐기하세요.
폭발의 위험이 있습니다.
- 습기 찬 바닥, 접지되지 않은 전원 확장 케이블, 피복이 벗겨진 전원 코드, 안전 접지의 결여 등의 위험한 상황에 노출되지 않도록 주의하세요. 문제가 발생할 경우 구입처나 전문가에게 문의하세요.
화재 및 감전의 위험이 있습니다.



주의 지시사항을 위반했을 때 경미한 상해나 제품 손상이 발생할 수 있는 가능성이 있는 경우

설치 관련

- 강한 자성이나 전파가 있는 곳, 충격이 있는 곳, 라디오파 TV 등의 무선 기기에 근접한 곳에는 설치하지 마세요.
자석 류나 전파, 진동이 없는 곳에 설치하세요.
- 평평하고 안정된 장소에 설치하고 수직으로 세우거나 비스듬히 놓고 사용하지 마세요.
기기가 넘어지거나 떨어질 경우, 고장의 원인이 되며 상해의 위험이 있습니다.
- 밀폐되지 않고 바람이 잘 통하는 곳에 설치하고 시스템 운영실의 공기를 적절히 순환시키는 것이 좋습니다.
주변 환경 요소에 의한 고장의 원인이 됩니다. 뒷면은 15cm 이상, 옆면은 5cm 이상 간격을 두고 설치하세요.
- 사용자자 전원 플러그를 쉽게 조작할 수 있는 곳에 설치하세요.
제품에 심각한 이상 및 화재 발생시 전원 플러그를 쉽게 제거할 수 있도록 하세요.
- 강한 충격이나 진동이 없는 곳에 설치하세요.
고장의 원인이 됩니다.

사용 관련

- 제품 위에 무거운 물건을 올려 놓지 마세요.
고장의 원인이 됩니다.
- 통풍을 위한 제품의 흠에 도전성 물체가 빠지지 않도록 주의하세요.
고장의 원인이 됩니다.
- 제품 구동 중에는 전원 플러그를 뽑지 말고 제품을 움직이거나 이동시키지 마세요.
고장의 원인이 됩니다.
- 제품 앞면의 녹화 LED가 지속적으로 깜빡이는 것은 HDD에 정상적으로 접속하고 있다는 표시입니다.
녹화 LED가 지속적으로 깜빡이든지 수시로 확인하세요.
- HDD의 저장용량이 꽉 찼을 때 녹화를 계속하기 위해 설정을 변경하고 녹화를 계속할 경우, 이전 저장 데이터가 지워지므로 한 번 더 확인하세요.
- 데이터를 저장하는 HDD가 수명이 다하면 저장되는 영상데이터가 손상되어 복구되지 않을 수 있습니다. HDD에 저장되어 있는 데이터를 재설정할 때 화면이 깨지면 HDD의 수명이 다한 것이므로 빨리 구입처나 서비스 센터에 의뢰하여 HDD를 교체하기 바랍니다.
- 장비의 동작 상태를 수시로 확인하여 이상이 있을 경우 즉시 구입처나 서비스 센터에 문의하세요.

바이러스 관련

- 연결하려는 pc나 모바일에 백신 프로그램을 설치하고 정기적으로 바이러스 검사하세요.

구성품 확인

제품 구입 후 포장을 벗겨낸 후 다음의 구성품이 모두 포함되어 있는지 확인하세요.

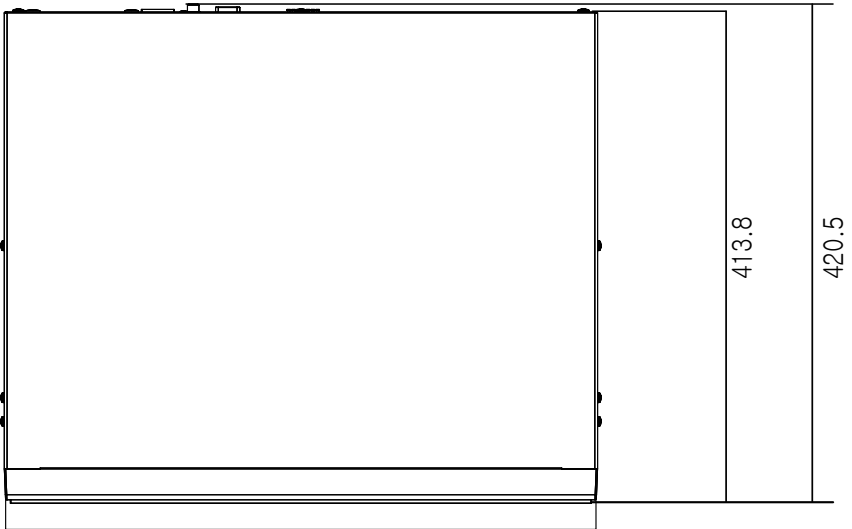
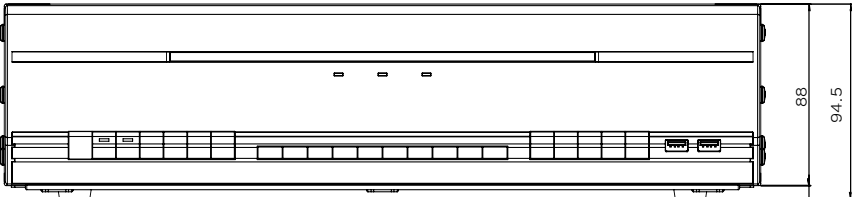
항목		
네트워크 비디오 레코더 본체	전원 케이블	간편 설명서
SATA 케이블	USB 광 마우스	하드디스크 장착용 나사
랙 마운트 설치용 브라켓		

- 소프트웨어 (IRAS) 및 사용설명서는 다음 웹 페이지에서 다운로드 받으실 수 있습니다.
- IDIS 홈페이지(www.idisglobal.com)
 - IRAS 등 검색

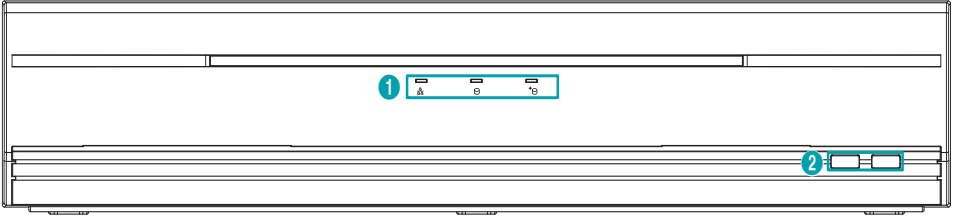
각 부분의 명칭

치수

(단위 : mm)



전면 패널



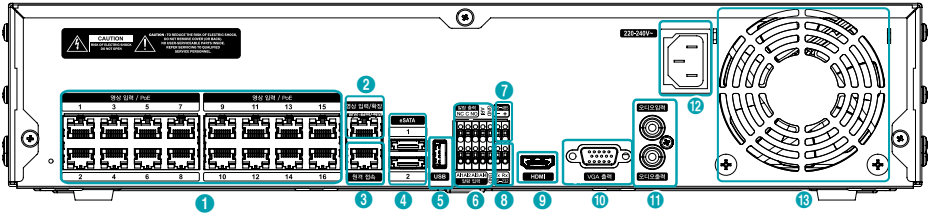
1 LED

2 USB 포트



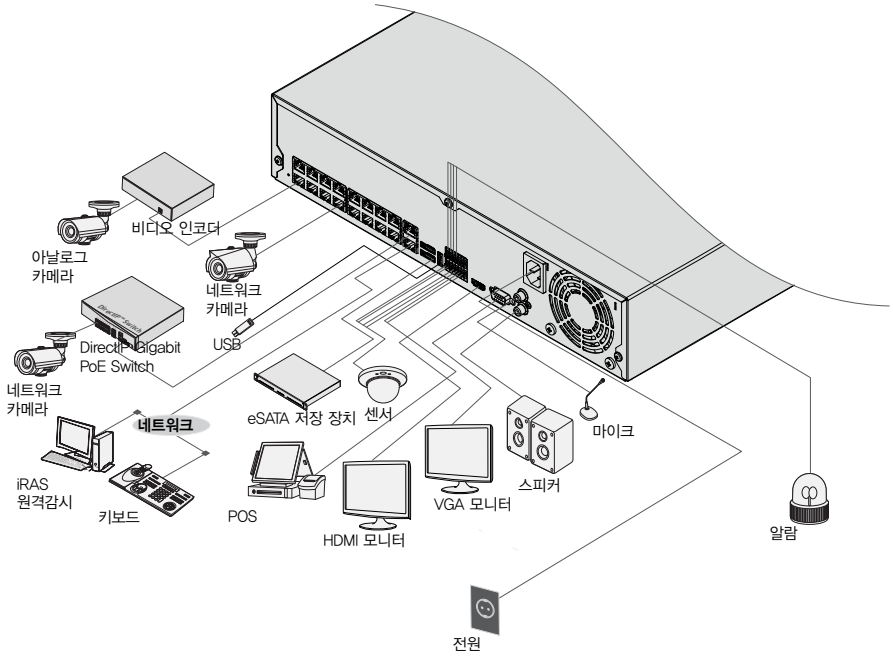
· 전면 패널 각 버튼에 대한 자세한 내용은 사용 설명서를 참조하세요.

후면 패널



1	영상 입력/PC 포트	2	영상 입력/확장 포트	3	원격 접속 포트	4	eSATA 포트
5	USB 포트	6	일람 연결 포트	7	RS-485 포트	8	RS-232 포트
9	HDMI 출력 포트	10	VGA 출력 포트	11	오디오 연결 포트	12	전원 입력 단자
13	통풍구						

후면 패널 연결도



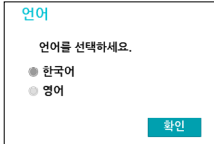
시작하기

마법사 실행



- 설정 마법사는 초기 부팅 시에만 나타나며, 초기 부팅 이후에는 관리자 계정으로 로그인 시 실시간 감시 메뉴의 마법사 메뉴를 통해서 실행 가능합니다.
- 마법사 실행 단계에 대한 자세한 내용은 사용 설명서를 참조하세요.

1 시스템에서 사용할 언어를 선택하세요.

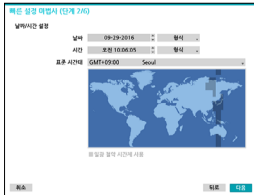


마법사 화면 전체에서 **취소**를 선택하면 변경된 설정을 취소하고 메인 설정 메뉴 화면으로 돌아갑니다.

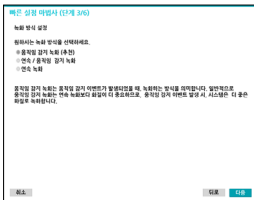
빠른 설정 마법사

- 빠른 설정 마법사 시작
- 날짜/시간 설정

변경된 날짜/시간 설정 값은 다음을 클릭한 후에 적용됩니다.

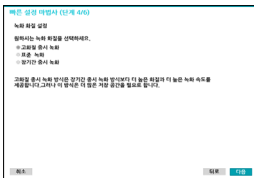


- 녹화 방식 설정

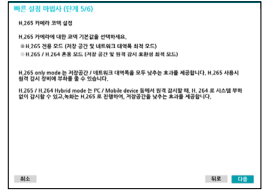


- 녹화 화질 설정

높은 녹화 화질을 선택할수록 하드디스크에 더 많은 저장 공간을 차지합니다.



- H.265 카메라 코덱 설정



- 빠른 설정 마법사 완료

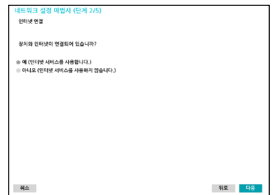
네트워크 설정 마법사



빠른 설정 마법사가 완료되면 자동으로 네트워크 마법사가 실행됩니다.

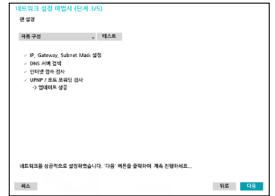
- 네트워크 설정 마법사 시작

- 인터넷 연결 확인



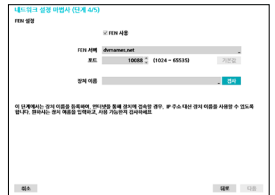
- 랜 설정

테스트를 완료해야 다음단계를 진행할 수 있습니다.



- FEN 설정

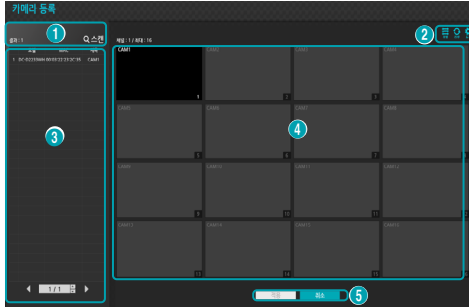
FEN 서버에 등록될 NVR의 이름을 **장치 이름**에 입력한 후 **검사**를 클릭하여 입력한 이름이 사용 가능한지 확인할 수 있습니다.



- 네트워크 설정 마법사 완료

카메라 등록

시스템을 처음 실행하고 설정방법사를 종료하면 실시간 감시화면이 나타납니다. 감시 모드에서 마우스 우클릭 후 카메라 등록 버튼을 누르면 카메라 등록 모드가 실행되고 NVR에 연결된 카메라를 검색할 수 있습니다.



1	카메라 검색 버튼	2	카메라 보기 메뉴
3	카메라 리스트 영역	4	영상 출력 영역
5	적용 / 취소 버튼		

카메라 검색 버튼

자동으로 감지되지 않은 카메라나 타사 카메라를 검색하여 등록할 수 있습니다. 스캔 버튼을 누르면 아래의 하위메뉴가 나타납니다.

- **다시 스캔:** 자동으로 감지되지 않은 DirectIP 카메라를 검색할 수 있습니다.
- **지정 카메라로 이동:** 카메라 리스트 영역에 존재하는 카메라 목록에서 카메라의 MAC 주소를 사용하여 해당 카메라로 포커스를 자동으로 이동시킵니다.
- **검색 범위:** 검색 범위 설정에 따라 카메라 리스트 영역에 존재하는 카메라를 필터링할 수 있습니다.
- **화면 자동 배치:** 검출된 카메라를 영상 출력 영역에 자동으로 배치할 때 사용됩니다.
- **카메라 목록:** 카메라 정보 파일 (.csv)을 이용하여 사용자가 보다 간편하게 카메라를 등록할 수 있습니다.
- **카메라 갱신 주기:** 카메라 검색 갱신 주기를 설정합니다. 갱신 주기를 짧게 설정할 경우, 카메라 검색 결과의 업데이트가 더 자주 갱신됩니다. 갱신 주기를 길게 설정할 경우, 넓은 네트워크 망에서의 카메라 검색이 가능합니다.

- **타사 카메라 스캔:** 자동 검색을 지원하지 않는 타사 카메라를 수동으로 검색합니다.

– **프로토콜:** 검색하고자 하는 카메라 (또는 비디오 인코더)의 프로토콜을 선택하세요.

- NVR에서 지원하는 프로토콜이라도 카메라 모델에 따라 장치 등록 및 기능이 지원되지 않을 수 있습니다. 지원되는 카메라 모델에 관한 자세한 내용은 NVR 구입처에 문의하시기 바랍니다.

- **모드:** 검색 모드를 선택하세요.
- **고급 설정:** 카메라가 네트워크에 연결되어 있으나 검색이 되지 않는 경우 본 설정을 사용합니다. 본 설정에서 NVR 후면 패널에 있는 VIDEO IN 포트의 네트워크 설정을 변경할 수 있습니다. 본 설정을 사용하기 전에 먼저 카메라의 네트워크 설정을 확인하세요.

- 1 스캔 버튼을 눌러 검색하세요.
- 2 검색된 카메라를 목록에서 선택한 후 **카메라 추가**를 선택하면 장치 로그인 창이 나타납니다.
- 3 등록하려는 카메라의 **사용자 ID와 암호**를 입력합니다.

카메라 보기 메뉴

- **정렬** ≡ 버튼: 영상 출력 영역에 나타나는 카메라 화면을 **비디오-인** 포트에 연결된 카메라 위치 순으로 재정렬합니다.
- **리셋** ↻ 버튼: 카메라 영상 출력 화면 및 카메라 리스트 영역에 표기된 모든 카메라를 초기화하고 재검색합니다.
- **비트레이트** ⚙️ 버튼: 각 채널의 성능 할당을 변경할 수 있습니다.
- **도구** 🛠️ 버튼: 카메라 관련 동작을 실행할 수 있는 네트워크 카메라 도구 창이 나타나며 카메라의 인증, 화면 배치 및 프로토콜을 변경할 수 있습니다.

카메라 리스트 영역

카메라 리스트 각 항목에 마우스 우측 버튼을 클릭하여 아래의 기능을 수행할 수 있습니다.

- **카메라 추가/제거:** 리스트에 있는 카메라를 추가하거나, 추가된 카메라를 제거합니다. 카메라 추가 옵션은 등록되어 있는 경우는 비활성화됩니다.
- **인증:** 카메라에 로그인 하기 위한 정보를 입력합니다. DirectIP™ / IDIS 카메라는 별도의 로그인 과정이 필요없기 때문에 비활성화 됩니다. IDIS 프로토콜의 경우 패스워드가 설정되어 있지 않을 경우, 비활성화 됩니다.
- **정보:** 카메라의 기본 정보를 나타냅니다.

영상 출력 영역

영상 출력 영역에 마우스 왼쪽 버튼을 클릭하여 분할 화면 보기와 단일 화면 보기로 전환할 수 있습니다.

영상 출력 영역에 나타난 카메라 화면은 마우스를 드래그 하여 위치 조정이 가능합니다.



적용 / 취소 버튼

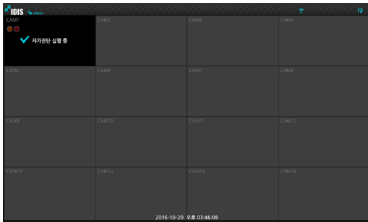
카메라 등록 모드에서의 모든 변경사항을 NVR에 등록하려면 **적용** 버튼을 누르세요. **적용** 버튼을 누르면 메시지 창이 뜨며, 자가진단 실행 기능을 사용 또는 해제할 수 있습니다.

취소 버튼을 누르면 변경 내용을 취소하고 카메라 등록 모드를 종료합니다.

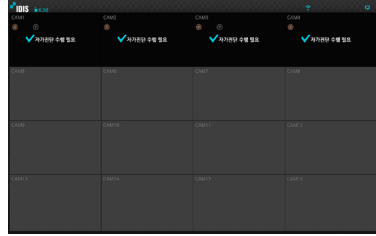
- 다른 NVR에 의해 등록된 카메라는 등록할 수 없습니다.

자가진단 수행

NVR에 카메라 등록이 완료되면 자동으로 자가진단이 실행됩니다. 자가진단이 실행 중인 경우 **자가진단 실행 중** 라는 메시지가 나타납니다.




자가진단이 실패한 경우 **자가진단 실행필요** 라는 메시지가 나타납니다. 자가진단이 실패한 경우 수동으로 자가진단을 실행합니다.



로그인



환경설정, 검색 등 NVR의 여러 기능을 사용하기 위해서는 해당 권한이 있는 사용자로 로그인해야 합니다.

- 1 실시간 감시 메뉴에서 리모컨의 **설정** 버튼을 누르거나 마우스로  아이콘을 클릭하여 로그인 하세요.

로그인

사용자

암호

- 2 사용자를 선택한 다음 암호를 입력하고 **확인** 버튼을 누르세요.
 - 마우스를 이용하여 암호 항목 우측의  버튼을 누르면 가상 키보드를 이용하여 암호를 입력할 수 있습니다.
- 3 실시간 감시 메뉴에서 마우스로  아이콘을 클릭하여 로그인할 수 있습니다.

암호 찾기

암호를 잊어버린 경우 암호 찾기 버튼을 눌러 새로운 암호를 설정할 수 있습니다.

- 1 사용자 및 등록된 이메일을 입력한 후 **인증번호 받기** 버튼을 누르세요. UPR(User Password Reset) 인증 방법을 이용할 경우, UPR 인증 방법을 선택하세요.

암호 찾기

등록된 SMS/이메일/UPR로 확인 과정을 거친 후, 암호를 변경할 수 있습니다.

사용자: admin

인증 방법: UPR(사용자 비밀번호 재설정) 파일

휴대 전화: [redacted] 인증번호 받기

확인 취소

- 2 생성된 인증번호를 입력하고 **확인** 버튼을 누르세요.

암호 찾기

등록된 SMS/이메일/UPR로 확인 과정을 거친 후, 암호를 변경할 수 있습니다.

사용자: admin

인증 방법: 휴대 전화

휴대 전화: 01012345678 인증번호 받기

인증번호: 0249

확인 취소



- 암호 설정은 반드시 가장 키보드로만 입력 가능합니다.
- 비밀번호 찾기 기능을 이메일을 통하여 사용하기 위해서는 SSL/TLS를 지원하는 메일 서버를 사용하도록 설정해주어야 합니다. 메일에 대한 자세한 내용은 사용 설명서를 참조하세요.

- 3 UPR(User Password Reset) 인증을 입력하고 UPR 인증 버튼을 누르세요.

암호 찾기

등록된 SMS/이메일/UPR로 확인 과정을 거친 후, 암호를 변경할 수 있습니다.

사용자: admin

인증 방법: UPR(사용자 비밀번호 재설정) 파일

UPR 인증

확인 취소

- 4 사전에 저장한 UPR(User Password Reset) 파일을 선택하고 불러오기 버튼을 누르세요.

암호 찾기 - "UPR(사용자 비밀번호 재설정) 파일" ...

확장자를 선택하세요.

파일 이름: [dropdown]

불러오기 취소



- UPR 기능을 사용하기 위해서는 사전에 UPR 파일을 저장해야 합니다. UPR 파일 저장 방법에 대한 자세한 내용은 사용설명서를 참조하세요.
- 오프라인 암호 찾기 기능이란 사전에 저장한 일종의 암호화된 UPR(User Password Reset; 확장자*.upr) 파일을 이용하여 암호를 재설정 할 수 있는 기능입니다.
- 로컬에서 USB 플래시 드라이브로 사용가능하지만, 원격에서는 불가능 합니다.
- 같은 기기에서만 내보낸 파일만 사용 가능합니다.
- UPR파일을 잃어버린 경우에 NVR의 해당 계정의 비밀번호를 변경하게 되면 잃어버린 UPR파일은 사용할 수 없습니다.

기본 기능


실시간 감시

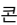
카메라 등록이 완료되면 실시간 감시 모드로 진입합니다. 실시간 감시 모드에서 **메뉴** 버튼을 누르면 화면 상단에 실시간 감시 메뉴가 나타납니다. **메뉴** 버튼을 한번 다시 누르면 메뉴가 사라집니다. 리모컨의 방향 버튼을 이용하여 각 메뉴와 항목으로 이동할 수 있습니다.

비디오 녹화


감시영상을 녹화합니다.
녹화에 대한 자세한 내용은 사용설명서를 참조하세요.

긴급 녹화 기능

실시간 감시 메뉴 또는 검색 메뉴에서 긴급 녹화  아이콘을 선택하거나 전면 패널 또는 리모컨의 **긴급 녹화** 버튼을 누르면 등록된 모든 카메라에서 긴급 녹화를 시작합니다.

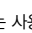
긴급 녹화를 중지하려면 다시 긴급 녹화  아이콘을 선택하거나 **긴급 녹화** 버튼을 누르세요. **녹화 설정 > 일반**에서 **긴급 녹화 기간**이 설정되어 있는 경우는 설정된 시간만큼 긴급 녹화 후 자동으로 종료됩니다.

- 긴급 녹화는 사용자가 설정한 녹화 스케줄과 관계없이 실행됩니다.
- **녹화 설정 - 일반**에서 긴급 녹화를 위해 설정된 비디오 프로파일로 녹화가 됩니다.

 녹화모드가 **읽어쓰기** 상태가 아닌 경우 HDD가 100% 가득 차게되면 긴급 녹화가 실행되지 않습니다.

오디오 녹음

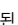
녹화 설정 > 일반에서 오디오 녹음 설정이 되어 있는 경우, 카메라의 비디오가 녹화될 때 오디오도 녹음됩니다.

 오디오를 녹음할 때에는 관련 법규와 조례를 확인하시기 바랍니다.

저장 영상 재생

마우스나, 리모컨 등을 사용하여 영상을 재생할 수 있습니다.

전 채널 재생

- 1 실시간 감시 모드에서 **메뉴** 버튼을 누르세요.
- 2 검색 모드  아이콘을 선택하고 **녹화 테이블 검색**, **이벤트 로그 검색**, 또는 **썸네일 검색**을 선택하세요.
- 3 해당 모드로 전환됩니다.

웹가드

웹가드 (WebGuard)는 인터넷상에서 별도의 프로그램 설정 없이 원격지의 영상을 감시 및 검색 할 수 있는 프로그램으로, 일반 웹브라우저 (인터넷 익스플로러)를 사용하여 언제 어디서나 접속이 가능합니다.

웹가드 프로그램을 가동시키기 위한 PC의 시스템 요구사항은 다음과 같습니다.

	권장 사양
OS	Microsoft® Windows® 7 (Home Premium, Professional, Ultimate), Microsoft® Windows® 8 (Pro, Enterprise) 또는 Microsoft® Windows® 10 (Home, Pro)
CPU	Intel Pentium IV 2.4GHz 이상 (Core 2 Duo E4600 권장)
RAM	1GB 이상
VGA	128MB 이상 (1280x1024, 24bpp 이상)
Internet Explorer	버전 7.0 이상 (32-Bit)

- 웹가드는 마이크로 소프트 인터넷 익스플로러 (Microsoft Internet Explorer) 에서만 지원되며, 기타 웹브라우저에서는 지원되지 않습니다.
- 웹가드는 Microsoft® Windows® 8의 메트로 (Metro) UI에서는 동작하지 않습니다.

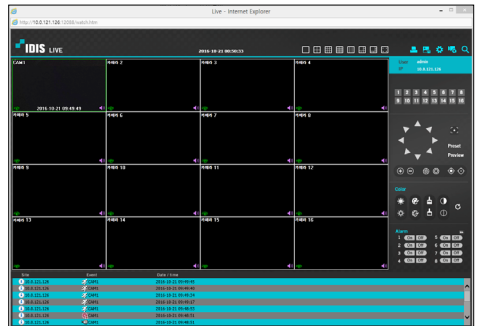
웹가드 실행

- 1 인터넷 익스플로러를 실행시킨 후 주소 입력란에 아래 정보를 입력합니다.
 - http://IP 주소:포트 번호 (NVR 시스템 IP 주소 및 네트워크 - 일반 설정에서 설정한 웹가드 접속 포트 번호 (기본값: 12088) 입력)
 - 또는, http://dvrnames.net/FEN 이름 (FEN 이름 : FEN 서버에 설정한 NVR의 이름)
 - 또는, http://www.dvronline.net (로그인 시 NVR IP 주소 또는 FEN 서버에 등록된 FEN 이름 입력 요구)

접속을 원하는 NVR의 IP 주소 및 웹가드 포트 번호는 네트워크 관리자에게 문의하십시오.

- 2 웹가드 로그인창이 뜨면 원하는 모드, **LIVE-PORT** 또는 **PLAY-PORT**를 선택합니다. 로그인에 필요한 ID 및 암호를 입력한 후 **LOGIN** 버튼을 클릭하면 선택한 모드로 연결됩니다.

http://www.dvronline.net을 입력하여 접속하는 경우, DEVICE ADDRESS 항목에 NVR의 IP 주소를 입력합니다. 로그인 창에서 Use FEN 옵션을 선택하면 IP 주소 대신에 FEN 서버에 등록된 NVR 이름을 입력할 수 있으며, SETUP 설정에서 FEN 서버의 주소 및 포트 번호 입력이 요구됩니다.



시스템 요구사항

	권장 사양	최소 사양	어연영상 다위평 권장 사양
OS	Microsoft® Windows® 7 x86 (64bit) (Home Premium, Professional, Ultimate) Microsoft® Windows® 10 (Home, Pro)	Microsoft® Windows® XP Home SP3	Microsoft® Windows® 7 x86 (64bit) (Home Premium, Professional, Ultimate)
CPU	Intel Core™ i5-3570 3.30GHz 이상	Intel Core™ 2 Duo E7200 2.53GHz 이상	Intel Core™ i7-3770 3.40GHz 이상
RAM	4GB 이상	1.5GB 이상	8GB 이상
VGA	AMD Radeon™ HD 7700 또는 NVIDIA GeForce GTX650 이상 (1280x1024, 32bpp 이상), 멀티 모니터	AMD Radeon™ HD 2400 또는 NVIDIA GeForce FX5500 (1024x768, 24bpp)	AMD Radeon™ HD 7700 또는 NVIDIA GeForce GTX650 이상 (1280x1024, 32bpp 이상), 멀티 모니터
HDD	6GB 이상의 여유 공간	1GB	6GB 이상의 여유 공간
LAN	Gigabit Ethernet 이상	10/100 Mbps Ethernet 이상	Gigabit Ethernet 이상

설치 하기

소프트웨어를 설치하기 전에 **Windows 시작** 메뉴의 제어판으로 이동 후 **전원관리** 옵션에서 **모니터 절전** 기능과 **하드디스크 절전** 기능을 **사용하지 않음**으로 설정하세요.

- 1 IDIS 홈페이지(www.idis.co.kr)에서 iRAS 소프트웨어를 다운로드 받으세요.
- 2 다운로드 받은 파일의 Setup 폴더 안의 setup.exe 파일을 실행하세요.

Microsoft® Windows® Vista 또는 그 상위 운영체제에서는 **사용자 계정 컨트롤** 창이 나타날 수 있습니다. **허용** 버튼을 클릭한 후 설정창의 지시에 따라 프로그램을 설치하세요.

- 3 설치창이 나타나면 **다음** 버튼을 클릭하세요.
- 4 프로그램이 설치될 경로를 지정한 후 **다음** 버튼을 클릭하세요.
- 5 설치 승인 창이 나타나면 **다음** 버튼을 클릭하세요.

NET Framework와 Visual C++ Runtime Libraries 가 자동으로 설치되며 설치 시 시간이 다소 오래 소요될 수 있습니다. 사용자의 PC에 .NET Framework 및 Visual C++ Runtime Libraries 가 이미 설치되어 있는 경우는 본 설치 과정이 생략됩니다.

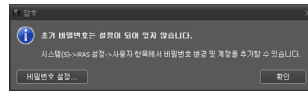
- 6 설치 완료창이 나타나면 **닫기** 버튼을 클릭하여 설치를 완료하세요.

프로그램 시작

iRAS 소프트웨어를 설치하면 바탕화면에 **iRAS** 및 **iRAS Run as administrator** 바로가기 아이콘이 생성됩니다. **iRAS** 또는 **iRAS Run as administrator** 바로가기 아이콘을 더블 클릭하여 iRAS 프로그램을 실행합니다. iRAS 시스템에 장치의 탈착식 eSATA HDD 또는 SD (SDHC) 메모리 카드가 연결되어 있는 경우는 **iRAS Run as administrator** 바로가기 아이콘을 더블 클릭해야 합니다.

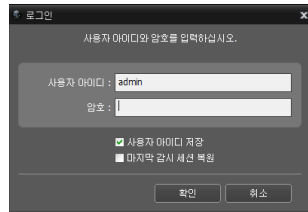
로그인

본 프로그램은 초기 암호가 설정되어 있지 않습니다. 암호 없이 프로그램을 사용하는 것은 보안상 바람직하지 않으므로 급급적 암호를 지정해 사용하시기 바랍니다.



프로그램 실행 후에는 로그인을 실행해야 합니다.

사용자 ID 및 암호를 입력하세요.

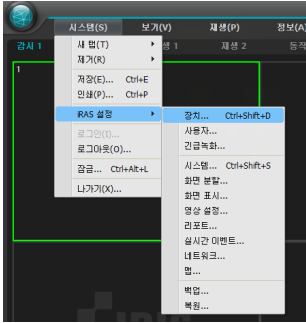


- **사용자 아이디 저장** : 로그인할 때 입력한 ID를 저장합니다.
- **마지막 감시 세션 복원** : 현재의 감시 패널에 이전의 감시 세션을 복원할 수 있습니다.
- 사용자 ID의 기본값은 admin이며 초기 암호는 없습니다.
- 사용자 메뉴에서 사용자 ID 및 암호를 변경할 수 있습니다.

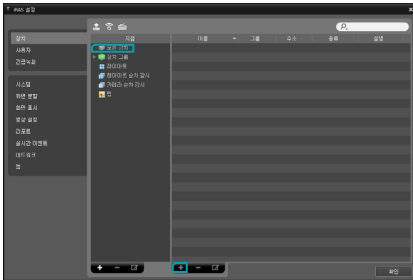
장치 등록

iRAS 프로그램에서 제공하는 기능을 사용하기 위해서는 먼저 iRAS 프로그램에 장치를 등록한 후 해당 장치를 장치 그룹에 추가해야 합니다.

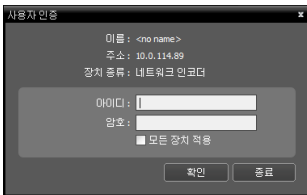
- 1 상단 메뉴의 시스템 > iRAS 설정 > 장치를 선택하세요.



- 2 지점 패널에서 모든 장치를 클릭한 후 오른쪽의 지점 목록 패널 하단에 있는 + 버튼을 클릭하면 장치 검색창이 나타납니다.



- 3 검색 모드를 선택한 후 검색 시작 버튼을 클릭하면 검색 결과가 목록에 나타납니다.
- 4 장치 검색창 하단의 장치등록 버튼을 클릭하세요.
- 5 사용자 인증창이 나타나면 원격 접속을 위해 각 장치에서 설정한 사용자 ID 및 암호를 입력한 후 확인 버튼을 누르세요.



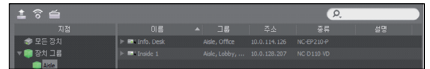
- 6 지점 패널에서 장치 그룹을 클릭한 후 하단에 있는 + 버튼을 클릭하세요. 장치 그룹 추가창이 나타납니다.



- 이름 : 장치 그룹의 이름을 입력하세요.
- 상위 장치 그룹 : 해당 장치 그룹이 소속될 상위 장치 그룹을 선택하세요.

왼쪽의 장치 목록에서 그룹에 추가할 장치를 선택하면 오른쪽에 있는 선택된 장치 목록란에 추가됩니다. 확인 버튼을 누르면 장치 그룹이 등록됩니다.

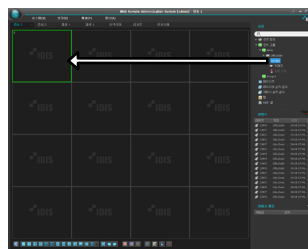
- 7 장치가 장치 그룹에 올바르게 추가되어 있는지 확인하세요. 지점 패널에서 장치 그룹을 클릭한 후 장치 그룹 왼쪽의 화살표 버튼 ▶를 클릭합니다. 등록된 장치 그룹을 클릭하면 해당 장치 그룹에 추가된 장치의 목록이 오른쪽에 나타납니다.



등록된 장치 그룹을 선택한 후 지점 패널 하단에 있는 버튼을 클릭하면 장치 그룹 수정 창이 나타나며 해당 장치 그룹을 수정할 수 있습니다.

실시간 영상 감시

- 1 지점 목록에서 장치 그룹에 장치가 추가되어 있는지 확인하세요.
- 2 패널 탭에서 감시 탭을 클릭하세요. 지점 목록에서 접속할 지점을 선택한 후 감시 화면 위로 마우스를 드래그&드롭 하세요. 선택한 지점의 실시간 영상이 화면에 나타납니다.




녹화 영상 재생

- 1 지점 목록에서 장치 그룹에 장치가 추가되어 있는지 확인하세요.

- 2 패널 탭에서 **재생** 탭을 클릭하세요. **지점** 목록에서 접속할 지점을 선택한 후 재생 화면 위로 마우스를 드래그&드롭 하세요. 선택한 지점의 녹화 영상이 화면에 나타납니다.

아이디스 모바일

 이 서비스는 많은 양의 데이터를 사용하므로, 무선랜(Wi-Fi)을 권장합니다. 이동통신사 무선 인터넷(3G, LTE)으로 접속시 과금이 될 수 있습니다.

안드로이드 기반의 모바일 기기

- 1 모바일 기기에서 안드로이드 **Play 스토어** (Google Play) 어플리케이션을 실행시킵니다.
- 2 **Play 스토어** (Google Play) 어플리케이션의 검색창에 **아이디스 모바일 플러스**를 입력합니다.
- 3 **아이디스 모바일 플러스** 프로그램을 설치한 후 프로그램을 실행시킵니다.
- 4 초기화면에서 하단의 **+ (신규등록)** 버튼을 누른 후 장치 추가 방식을 선택합니다.



- **QR 코드**: QR 코드가 지원되는 장치의 경우 QR코드를 스캔하여 장치 정보를 자동으로 입력합니다.
- **IP 주소**: IP 주소 및 장치의 사용자 ID와 비밀번호를 입력하여 장치를 추가합니다.
- **FEN**: FEN 이름 및 장치의 사용자 ID와 비밀번호를 입력하여 장치를 추가합니다. 자세한 내용은 FEN서버 관리자에게 문의하십시오.

iOS 기반의 모바일 기기

- 1 모바일 기기에서 **App Store** 어플리케이션을 실행시킵니다.
- 2 **App Store** 어플리케이션의 검색창에 **아이디스 모바일 플러스**를 입력합니다.
- 3 **아이디스 모바일 플러스** 프로그램을 설치한 후 프로그램을 실행시킵니다.
- 4 초기화면에서 하단의 **+ (신규등록)** 버튼을 누른 후 장치 정보를 입력하여 장치를 등록합니다



- **QR 코드**: QR 코드가 지원되는 장치의 경우 QR코드를 스캔하여 장치 정보를 자동으로 입력합니다.
- **IP 주소**: IP 주소 및 장치의 사용자 ID와 비밀번호를 입력하여 장치를 추가합니다..
- **FEN**: FEN 이름 및 장치의 사용자 ID와 비밀번호를 입력하여 장치를 추가합니다. 자세한 내용은 FEN서버 관리자에게 문의하십시오.

제품 사양

본 제품사양은 제품의 질을 높이기 위해 사전예고 없이 변경될 수 있습니다.

비디오	
비디오 입력	네트워크 16
비디오 출력	1HDM, 1VGA
감시 해상도	HDMI : 3840x2160, 1920 x 1200, 1920 x 1080, 1680 x 1050, 1600 x 1200 VGA : 1920 x 1200, 1920 x 1080, 1680 x 1050, 1600 x 1200
감시 속도	최대 480fps

*비디오 인코더의 카메라가 16개 이상 등록된 경우 원격 감시 영상이 지연스럽지 않을 수 있습니다.

녹화	
최대 속도(Max. Throughput)	180Mbps, 480fps@UHD
압축 방식	H.264, H.265
녹화 모드	타임랩스, 이벤트, 프리 이벤트, 순간 녹화

재생	
성능	16채널 synchronous playback
검색 모드	타임랩스, 이벤트 로그, 썸네일, 텍스트 인

스토리지	
HDD	SATA x4, eSATA x2
최대 용량	48TB=4TB x 4(Internal) + 4TB x 2x4(External)
데이터 출력 장치	USB HDD, USB Stick

네트워크	
클라이언트 연결	Gigabit Ethernet(Client) x 1
Video In 연결	Fast Ethernet(IP Camera) x16 +Gigabit Ethernet(Ext) x1
전송 속도	50Mbps / 100Mbps (BRP Mode)
카메라 전원	PoE(IEEE 802.3at class 4) supported 16 ports, 120W
이벤트 알림	Email (attach clip (.cbf) .MP4), Callback to Remote S/W, Push notification (IDIS Mobile)

인터페이스	
오디오 입력 / 출력	Local (NVR) : 1 RCA / 1RCA + 1HDMI IP Camera : 16 / 16 (네트워크 카메라에 따라 상이)
알람 입력	4 TTL, NC/NO programmable, 24V (NC) 또는 0.3V (NO) threshold, 5V DC
알람 출력	1 relay output, NC/NO, 2A@125V AC, 1A@30V DC
알람 리셋 입력	1TTL, terminal block
내장 부저	지원
시리얼 인터페이스	RS232 (Terminal Block), RS485 (Terminal Block)
USB	USB 2.0 X 2, USB 3.0 X 1

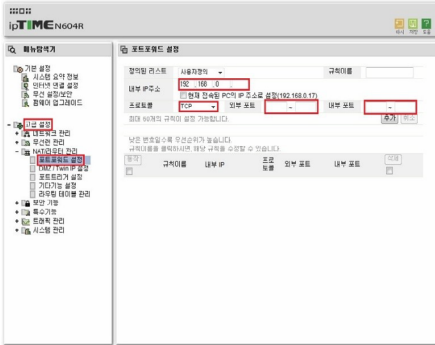
일반	
운영 시스템	Embedded Linux
본체 치수 (W x H x D)	430mm x 88mm x 413.8mm
중량	6.04kg(with 1HDD)
동작 온도	0°C - 40°C (32°F ~ 104°F)
동작 습도	0% - 90%
전원	AC 220-240V, 60Hz, 2A
소비 전력	220-240V~, 60Hz, 2A, 200W
인증	KC

본 문서에 수록된 정보의 완결성과 정확성을 검증하기 위해 최대한 노력하였으나 이에 대해 보증하지는 않습니다. 본 문서의 사용 결과에 따른 책임은 전적으로 사용자에게 있습니다. 본 설명서에 포함된 정보는 사전 통보 없이 변경될 수 있습니다.

patentlist.accessadvance.com 에 제시된 특허들의 청구항들 중 하나 이상의 권리범위에 포함됨.

공유기 설정 방법 - IPTIME 공유기

포트포워딩 설정하기



- 1 <http://192.168.0.1> 주소로 접속하세요.
- 2 관리 도구를 클릭하세요.
- 3 고급설정메뉴에서 NAT/라우터 관리에 포트포워드 설정을 클릭 하세요.
- 4 내부 IP주소는 NVR의 IP를 입력하세요.
- 5 프로토콜은 TCP/IP를 선택하시고, 외부 포트와 내부 포트를 입력하세요.
- 6 추가버튼을 클릭하여 완료 합니다.

기타 공유기 메뉴 진입

제조사	접속주소	설정메뉴
ANYGATE	192.168.10.1	전문가 설정 → 트래픽제어 → 포트포워딩
QookHub	172.30.1.254	고급설정 → 트래픽 관리 → 포트포워딩
KT	172.30.1.254	고급설정 → 트래픽 관리 → 포트포워딩
LG U+	192.168.123.254 / 192.168.219.1	고급설정 → NAT설정 → 포트포워딩
SK브로드밴드	192.168.25.1	방화벽 → 포트포워딩

- 자세한 공유기 설정은 공유기 제조사의 매뉴얼을 참조하세요.

제품보증서

소비자피해 보상규정에 따라 아래와 같이 제품에 대한 보증을 실시합니다.
제품 고장 발생 시 아래의 고객센터나 구입처로 연락바랍니다.

제품명	네트워크 비디오 레코더
모델명	
Serial No.	
구입일	년 월 일
구입처	

서비스에 대하여:

- 제품 보증기간 : 3년

무료 서비스

제조일로부터 3년 이내에 정상적인 사용 상태에서 자연 발생한 고장은 무상으로 수리하여 드립니다.
구입 후 1개월 이내 성능/기능의 하자로 인한 중요한 수리 발생 시 제품 교환 또는 무상으로 수리해 드립니다.

유료 서비스

1. 보증기간이 지난 경우
2. 소비자 과실로 인한 고장의 경우 (보증기간 내 포함)
 - 소비자의 취급 부주의 또는 수리, 개조하여 고장 발생 시
 - 판매원이나 서비스센터 기사가 아닌 사람이 수리하여 고장 발생 시
 - 설치 후 이동 시 떨어뜨림 등에 의한 고장, 손상 발생 시
 - 사용 전원의 이상 또는 본 제품에 부착되는 접속기기의 불량으로 인한 고장 시
3. 그 밖의 경우 - 천재지변 (화재, 열해, 수해)에 의한 고장 발생 시

- 고객센터번호: 1644-6440
- FAX: 042-930-9696
- E-Mail: cs@idis.co.kr
- <http://www.idisglobal.com>



대전 광역시 유성구 테크노3로 8-10 (주)아이디스



(주)아이디스

고객 지원센터

대전 광역시 유성구 테크노3로 8-10 (주)아이디스

Tel) 042-930-9780 ~1

Fax) 042-930-9696

www.idisglobal.com