



# Network Video Recorder

간편설명서

***DR-C5004R***

Powered by ***Direct IP***®

# 안전을 위한 주의사항

제품을 올바르게 사용하여 위험이나 재산상의 피해를 미리 막기 위한 내용입니다 반드시 지켜 주시기 바랍니다.



**경고** 지시사항을 위반했을 때 심각한 상해가 발생하거나 사망에 이를 가능성이 있는 경우

## 설치 관련

- 설치하기 전에 반드시 본 기기의 전원을 차단하고, 전원 플러그를 동시에 여러 개 꽂아서 사용하지 마세요.  
이상 발열 및 화재, 감전의 위험이 있습니다.
- 본 기기 내부에 고전압 부위가 있으므로 임의로 뚜껑을 열거나, 분해, 수리, 개조하지 마세요.  
이상 작동으로 인해 화재, 감전, 상해의 위험이 있습니다.
- 정전이나 낙뢰로 인한 피해를 줄이기 위해 보호 설비를 구성하여 사용하세요.  
화재, 감전, 상해의 원인이 됩니다.
- 카메라 신규 설치 및 추가 공사 전에 반드시 본 기기의 전원을 차단하고, 제품 구동 중에는 절대로 신호 라인을 연결하지 마세요.  
화재, 감전, 상해의 원인이 됩니다.
- 기기 뒷면은 연결 단자들이 돌출되어 있어 벽에 너무 가깝게 설치하면 케이블이 무리하게 구부러지거나 눌러져 파손될 수 있으므로 벽에서 15cm 이상 거리를 유지하여 설치하세요.  
화재, 감전, 상해의 원인이 됩니다.
- 온도가 너무 높은 곳이나 낮은 곳, 습기가 많은 곳에 설치하지 마세요.  
또한 물 또는 습기 등의 방수가 되지 않는 곳에 노출시키지 마세요.  
화재의 원인이 될 수 있습니다.
- 습기, 먼지, 그늘을 등이 많은 곳에는 설치하지 마세요.  
감전, 화재의 원인이 됩니다.
- 직사광선이 비치지 않는 서늘한 장소에 설치하고 적정 온도를 유지해 주세요. 촛불, 난방 기기 등 열기구와 가까운 곳에 설치하지 마세요.  
화재의 위험이 있습니다.
- 설치되는 장소는 먼지가 없도록 항상 깨끗하게 유지하세요. 기기를 청소할 때에는 반드시 마른 수건으로 닦아 주고, 물, 신나, 유기 용제를 사용하지 마세요.  
기기의 표면을 상하게 할 우려가 있고, 고장 및 감전의 위험이 있습니다.
- 제품을 물이 떨어지거나 튀는 곳에 방치시키지 말고, 꽃병처럼 물이 들어있는 것을 제품 위에 올려놓지 마세요.  
화재, 감전, 상해의 원인이 됩니다.

## 전원 관련

- 본 기기의 작동을 위한 입력 전압은 전압 변동 범위가 규정 전압의 10% 이내이어야 하며, 전원 콘센트는 반드시 접지가 되어 있어야 합니다. 전원 케이블을 연결하는 콘센트에는 헤어 드라이기, 다리미, 냉장고 등의 전열 기구를 같이 사용하지 마세요.  
이상 발열 및 화재, 감전의 원인이 됩니다.
- 전원 케이블을 무리하게 구부리거나 무거운 물건에 눌러 파손되지 않도록 주의하세요.  
화재의 원인이 됩니다.
- 전원 케이블을 당겨 빼거나 젖은 손으로 전원 플러그를 만지지 마세요. 전원 플러그의 구멍이 험거울 경우 전원 플러그를 꽂지 마세요.  
화재 및 감전의 위험이 있습니다.
- 예기치 않은 정전으로 인한 제품의 손상을 방지하기 위해서 UPS (Uninterruptible Power Supply, 무정전 전원공급장치)의 설치를 권장합니다. 관련 내용은 UPS 대리점에 문의하십시오.

## 사용 관련

- 제품에 물 또는 이물질이 들어간 경우 즉시 전원 코드를 빼고 서비스 센터로 연락하세요.  
고장 및 화재의 원인이 됩니다.
- 이상한 소리가 나거나 냄새가 날 경우 즉시 전원 코드를 뽑고 구입처나 서비스 센터로 문의하세요.  
화재, 감전의 위험이 있습니다.
- 전지는 제조자가 지정한 동일 형명 또는 동등 용량으로 교환하세요. 또한 전지를 과도한 열에 노출시키지 마세요. 사용한 전지는 제조자의지시에 따라 폐기하세요.  
폭발의 위험이 있습니다.
- 습기 찬 바닥, 접지되지 않은 전원 확장 케이블, 피복이 벗겨진 전원 코드, 안전 접지의 결여 등의 위험한 상황에 노출되지 않도록 주의하세요. 문제가 발생할 경우 구입처나 전문가에게 문의하세요.  
화재 및 감전의 위험이 있습니다.



**주의** 지시사항을 위반했을 때 경미한 상해나 제품 손상이 발생할 수 있는 가능성이 있는 경우

## 설치 관련

- 강한 자성이나 전파가 있는 곳, 충격이 있는 곳, 라디오나 TV 등의 무선 기기에 근접한 곳에는 설치하지 마세요.  
자석, 휴대 전화, 진동기 없는 곳에 설치하세요.
- 평평하고 안정된 장소에 설치하고 수직으로 세우거나 비스듬히 놓고 사용하지 마세요.  
기기가 넘어지거나 떨어질 경우, 고장의 원인이 되며 상해의 위험이 있습니다.
- 밀폐되지 않고 바람이 잘 통하는 곳에 설치하고 시스템 운영실의 공기를 적절히 순환시키는 것이 좋습니다.  
주변 환경 요소에 의한 고장의 원인이 됩니다. 뒷면은 15cm 이상, 옆면은 5cm 이상 간격을 두고 설치하세요.
- 사용자가 전원 플러그를 쉽게 조작할 수 있는 곳에 설치하세요.  
제품에 심각한 이상 및 화재 발생시 전원 플러그를 쉽게 제거할 수 있도록 하세요.
- 강한 충격이나 진동이 없는 곳에 설치하세요. 고장의 원인이 됩니다.

## 사용 관련

- 제품 위에 무거운 물건을 올려 놓지 마세요. 고장의 원인이 됩니다.
- 통풍을 위한 제품의 홀에 도선성 물체가 빠지지 않도록 주의하세요.  
고장의 원인이 됩니다.
- 제품 구동 중에는 전원 플러그를 뽑지 말고 제품을 움직이거나 이동시키지 마세요.  
고장의 원인이 됩니다.
- 제품 뒷면의 녹화 LED가 지속적으로 깜빡이는 것은 HDD에 정상적으로 접속하고 있다는 표시입니다. 녹화 LED가 지속적으로 깜빡이는데 수시로 확인하세요.
- HDD의 저장용량이 꽉 찰 때 녹화를 계속하기 위해 설정을 변경하고 녹화를 계속할 경우, 이전 저장 데이터가 지워지므로 한 번 더 확인하세요.
- 데이터를 저장하는 HDD가 수명이 다하면 저장되는 영상데이터가 손상되어 복구되지 않을 수 있습니다. HDD에 저장되어 있는 데이터를 재생할 때 화면이 깨지면 HDD의 수명이 다한 것이므로 빨리 구입처나 서비스 센터에 의뢰하여 HDD를 교체하기 바랍니다.
- 장비의 동작 상태를 수시로 확인하여 이상이 있을 경우 즉시 구입처나 서비스 센터에 문의하세요.

## 바이러스 관련

- 연결하려는 pc나 모바일에 백신 프로그램을 설치하고 정기적으로 바이러스 검사하세요.

# 구성품 확인

제품 구입 후 포장을 벗겨낸 후 다음의 구성품이 모두 포함되어 있는지 확인하세요.

항목		
네트워크 비디오 레코더 본체	전원 케이블 / DC 어댑터(48 또는 56V)	간편 설명서
USB 광 마우스		

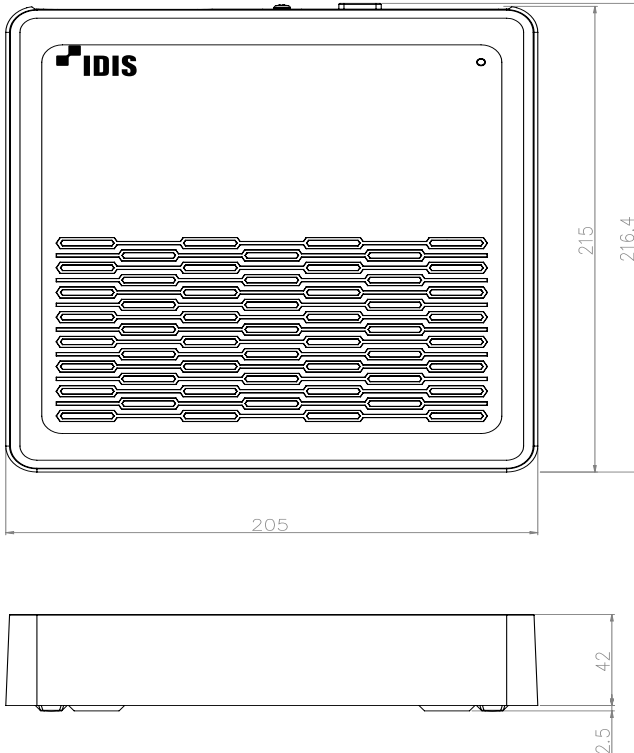
- 소프트웨어 (IRAS) 및 사용설명서는 다음 웹 페이지에서 다운로드 받으실 수 있습니다.
  - IDIS 홈페이지([www.idis.co.kr](http://www.idis.co.kr)) > 고객센터 > 다운로드 센터  
([http://www.idis.co.kr/cs/product/proddate\\_down](http://www.idis.co.kr/cs/product/proddate_down))
  - IRAS 등 검색

# 각 부분의 명칭

## 치수 및 설치

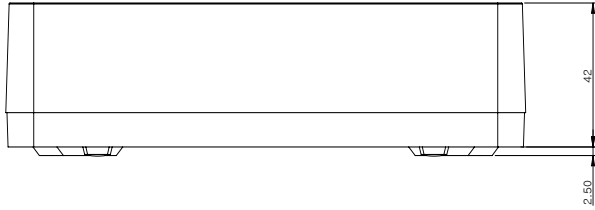
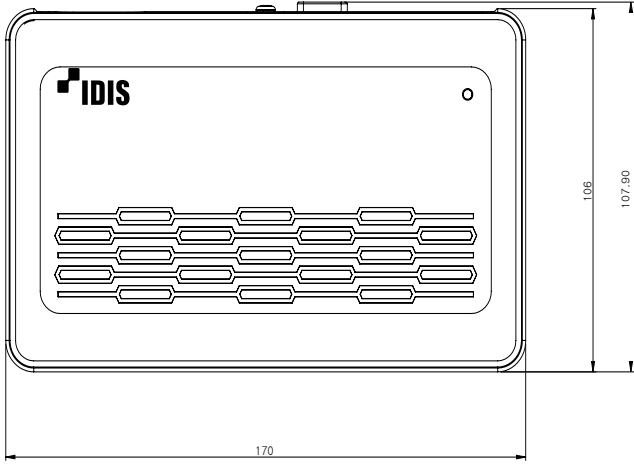
NR-1304P/NR-1308P

단위:mm



- 제품을 벽에 고정하는 경우, IDIS 로고가 정상으로 위치하도록 설치하세요.

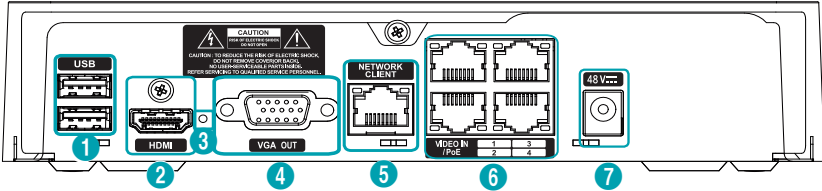
NR-1304PC



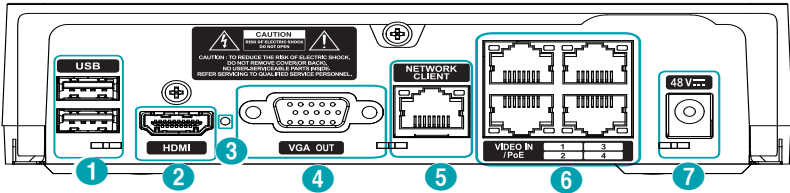
제품을 벽에 고정하는 경우, IDIS 로고가 정상으로 위치하도록 설치하세요.

## 후면 패널

### NR-1304P

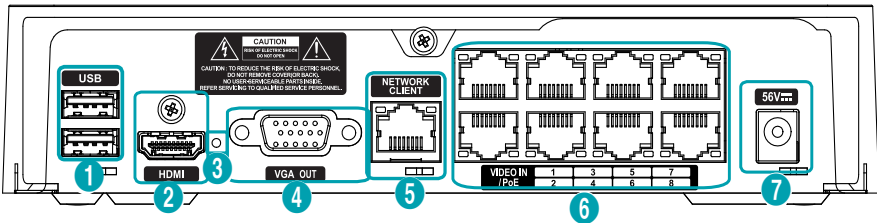


### NR-1304PC



1	USB 포트	2	HDMI 출력 포트	3	공장초기화 버튼	4	VGA 출력 포트
5	네트워크 포트	6	비디오 입력/PoE 포트	7	48V 전원 입력 단자		

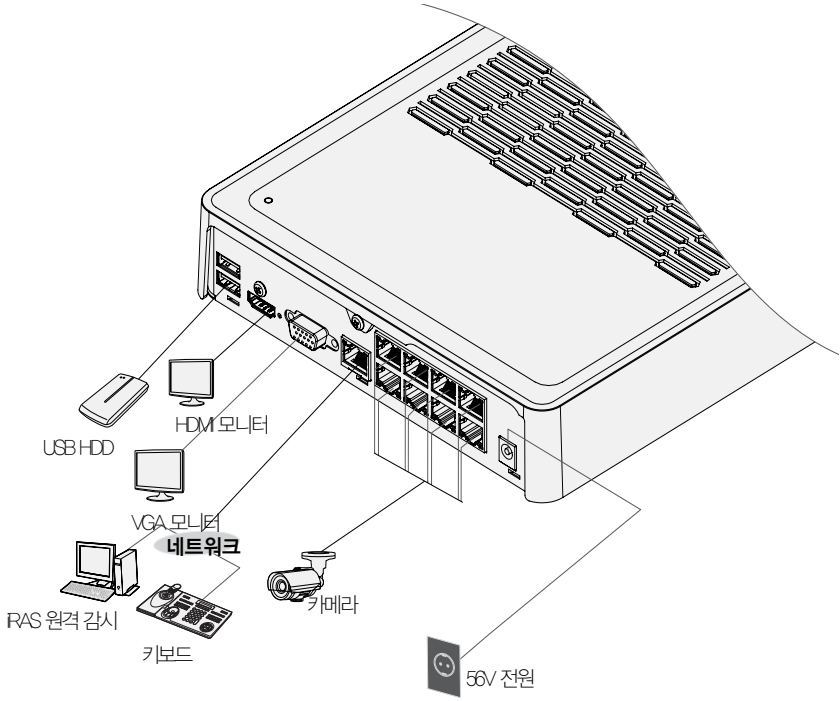
### NR-1308P



1	USB 포트	2	HDMI 출력 포트	3	공장초기화 버튼	4	VGA 출력 포트
5	네트워크 포트	6	비디오 입력/PoE 포트	7	56V 전원 입력 단자		

후면 패널 각 포트 연결에 대한 자세한 내용은 사용 설명서를 참조하세요.

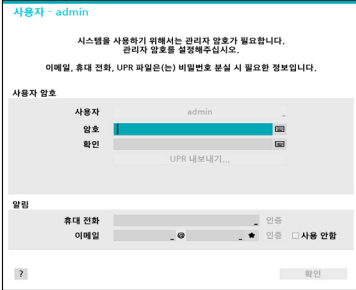
후면 패널 연결도 (NR-1308P 기준)



# 시작하기

## 암호 설정

- 1 시스템을 처음 가동하는 경우, admin 사용자 계정의 암호 및 카메라 암호 설정이 요구됩니다.
- 2 좌측 하단의 [?] 버튼을 누르면 뜨는 암호 설정 관련 지침에 따라 암호를 지정해야 합니다.



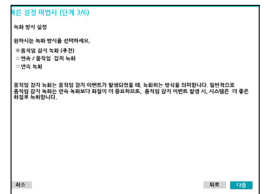
## 빠른 설정 마법사

- 빠른 설정 마법사 시작
- 날짜/시간 설정

변경된 날짜/시간 설정 값은 다음을 클릭한 후에 적용됩니다.

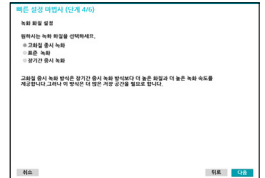


- 녹화 방식 설정

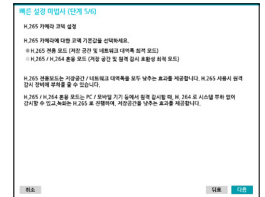


- 녹화 화질 설정

높은 녹화 화질을 선택할수록 하드디스크에 더 많은 저장 공간을 차지합니다.



- 코덱 설정

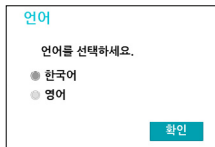


- 빠른 설정 마법사 완료

## 마법사 실행

- ✓ 설정 마법사는 초기 부팅 시에만 나타나며, 초기 부팅 이후에는 실시간 관리자 계정으로 로그인 시 감시 메뉴의 마법사 메뉴를 통해서 실행 가능합니다.
- 마법사 실행 단계에 대한 자세한 내용은 사용 설명서를 참조하세요.

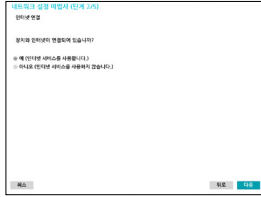
시스템에서 사용할 언어를 선택하세요.



## 네트워크 설정 마법사

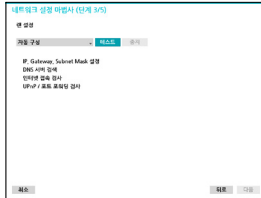
빠른 설정 마법사가 완료되면 자동으로 네트워크 마법사가 실행됩니다.

- 네트워크 설정 마법사 시작
- 인터넷 연결 확인



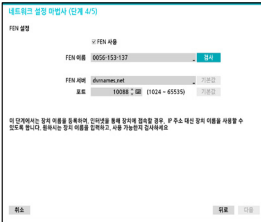
### • 랜 설정

테스트를 완료해야 다음 단계를 진행할 수 있습니다.



### • FEN 설정

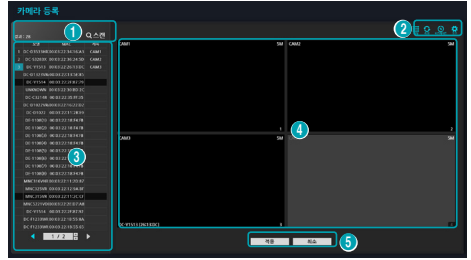
FEN 서버에 등록될 NVR의 이름을 장치 이름에 입력한 후 검색을 클릭하여 입력한 이름이 사용 가능한지 확인할 수 있습니다.



### • 네트워크 설정 마법사 완료

## 카메라 등록

시스템을 처음 실행하고 설정마법사를 종료하면 자동으로 카메라 등록 모드가 실행되고 NVR에 연결된 카메라가 자동으로 검색됩니다.



1	카메라 검색 버튼	2	카메라 보기 메뉴
3	카메라 리스트 영역	4	영상 출력 영역
5	적용 / 취소 버튼		

## 카메라 검색 버튼

자동으로 감지되지 않은 카메라나 타사 카메라를 검색하여 등록할 수 있습니다.

스캔 버튼을 누르면 아래의 하위메뉴가 나타납니다.

- **다시 스캔** : 자동으로 감지되지 않은 DirectIP™ 카메라를 검색할 수 있습니다.
- **지정 카메라로 이동** : 카메라 리스트 영역에 존재하는 카메라 목록에서 카메라의 MAC 주소를 사용하여 해당 카메라로 포커스를 자동으로 이동시킵니다.
- **자동 감지** : 실시간 감시 모드에서 동작합니다. 등록되지 않은 DirectIP 카메라가 NVR에 연결된 경우 이를 자동으로 감지하여 사용자에게 알려줍니다.
- **검색 범위** : 검색 범위 설정에 따라 카메라 리스트 영역에 존재하는 카메라를 필터링할 수 있습니다.
- **화면 자동 배치** : 검출된 카메라를 영상 출력 영역에 자동으로 배치할 때 사용됩니다.
- **타사 카메라 스캔** : 자동 검색을 지원하지 않는 IDIS Open 카메라를 수동으로 검색합니다.
  - **프로토콜** : 검색하고자 하는 카메라 (또는 비디오 인코더)의 프로토콜을 선택하세요.

NVR에서 지원하는 프로토콜이라도 카메라 모델에 따라 장치 등록 및 기능이 지원되지 않을 수 있습니다. 지원되는 카메라 모델에 관한 자세한 내용은 NVR 구입처에 문의하시기 바랍니다.

- **모드** : 검색 모드를 선택하세요.
- **고급 설정** : 카메라가 네트워크에 연결되어 있으나 검색이 되지 않는 경우 본 설정을 사용합니다. 본 설정에서 NVR 후면 패널에 있는 VIDEO IN 포트의 네트워크 설정을 변경할 수 있습니다. 본 설정을 사용하기 전에 먼저 카메라의 네트워크 설정을 확인하세요.



- 1 스캔 버튼을 눌러 검색하세요.
- 2 검색된 카메라를 목록에서 선택한 후 **카메라 추가**를 선택하면 장치 로그인 창이 나타납니다.
- 3 등록하려는 카메라의 **사용자 ID**와 **암호**를 입력합니다.
  - **카메라 목록**: 카메라 정보 파일 (.csv)을 이용하여 사용자가 보다 간편하게 카메라를 등록할 수 있습니다.

## 카메라 보기 메뉴

- **정렬** ≡ 버튼: 영상 출력 영역에 나타나는 카메라 화면을 **비디오-인 포트**에 연결된 카메라 위치 순으로 재 정렬합니다.
- **리스트** ○ 버튼: 카메라 영상 출력 화면 및 카메라 리스트 영역에 표기된 모든 카메라를 초기화하고 재검색합니다.
- **비트레이트** (%) 버튼: 각 채널의 성능 할당을 변경할 수 있습니다.
- **도구** ⚙ 버튼: 네트워크 카메라 도구 창이 나타나며 카메라의 프로토콜 변경 및 카메라 비밀번호를 일괄 설정할 수 있습니다.

## 카메라 리스트 영역

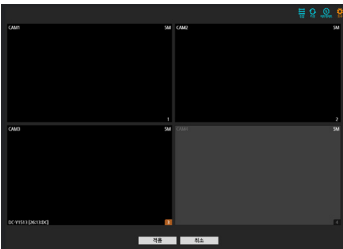
카메라 리스트 각 항목에 마우스 우측 버튼을 클릭하여 아래의 기능을 수행할 수 있습니다.

- **카메라 추가/제거**: 리스트에 있는 카메라를 추가하거나, 추가된 카메라를 제거합니다. 카메라 추가 옵션은 등록되어 있는 경우는 비활성화됩니다.
- **인증**: 카메라에 로그인 하기 위한 정보를 입력합니다. DirectIP 카메라는 별도의 로그인 과정이 필요없기 때문에 비활성화 됩니다. IDIS 프로토콜의 경우 패스워드가 설정되어 있지 않을 경우, 비활성화 됩니다.

## 영상 출력 영역

영상 출력 영역에 마우스 왼쪽 버튼을 클릭하여 분할 화면 보기와 단일 화면 보기로 전환할 수 있습니다.

영상 출력 영역에 나타난 카메라 화면은 마우스를 드래그 하여 위치 조정이 가능합니다.



## 적용 / 취소 버튼

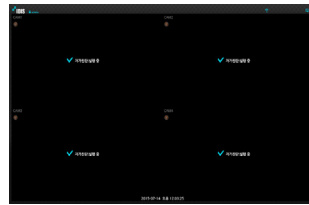
카메라 등록 모드에서의 모든 변경사항을 NVR에 등록하려면 **적용** 버튼을 누르세요. **적용** 버튼을 누르면 메시지 창이 뜨며, 자가진단 실행 기능을 사용 또는 해제할 수 있습니다.

**취소** 버튼을 누르면 변경 내용을 취소하고 카메라 등록 모드를 종료합니다.

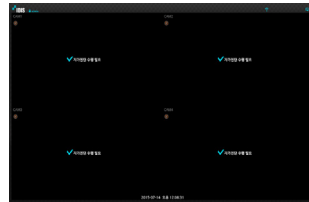
다른 NVR에 의해 등록된 카메라는 등록할 수 없습니다.

## 자가진단 수행

NVR에 카메라 등록이 완료되면 자동으로 자가진단이 실행됩니다. 자가진단이 실행 중인 경우 **자가진단 실행 중** 라는 메시지가 나타납니다.



자가진단이 실패한 경우 **자가진단 실행필요** 라는 메시지가 나타납니다. 자가진단이 실패한 경우 수동으로 자가진단을 실행합니다.



## 로그인

환경설정, 검색 등 NVR의 여러 기능을 사용하기 위해서는 해당 권한이 있는 사용자로 로그인해야 합니다.

- 1 실시간 감시 메뉴에서 리모컨의 **설정** 버튼을 누르거나 마우스로 **아이콘**을 클릭하여 로그인 하세요.

**로그인**

사용자: admin

암호:

- 2 사용자를 선택한 다음 암호를 입력하고 **확인** 버튼을 누르세요.

마우스를 이용하여 암호 항목 우측의 **아이콘** 버튼을 누르면 가상 키보드를 이용하여 암호를 입력할 수 있습니다.

- 3 실시간 감시 메뉴에서 마우스로 **아이콘**을 클릭하여

로그아웃 할 수 있습니다.

## 암호 찾기

암호를 잊어버린 경우 암호 찾기 버튼을 눌러 새로운 암호를 설정할 수 있습니다.

- 암호 찾기 기능을 사용하기 위해서는 FEN 서비스가 설정되어 있어야 합니다.

- 1 사용자 및 등록된 휴대전화 또는 이메일을 입력한 후 인증번호 받기 버튼을 누르세요. UPR(User Password Reset) 인증 방법을 이용할 경우, UPR 인증 방법을 선택하세요.

- 2 생성된 인증번호를 입력하고 **확인** 버튼을 누르세요.

- 3 새로운 암호를 설정하세요.

- 암호 설정은 반드시 가상 키보드로만 입력 가능합니다.
- 비밀번호는 유출되지 않도록 정기적으로 변경하시길 바랍니다.

## 기본 기능

### 실시간 감시

카메라 등록이 완료되면 실시간 감시 모드로 진입합니다.


실시간 감시 모드에서 마우스 포인터를 화면 상단에 위치시키면 실시간 감시 메뉴가 나타납니다.


### 비디오 녹화

감시영상을 녹화합니다.


녹화에 대한 자세한 내용은 사용설명서를 참조하세요.

### 긴급 녹화 기능

실시간 감시 메뉴 또는 검색 메뉴에서 긴급 녹화  아이콘을 선택하면 등록된 모든 카메라에서 긴급 녹화를 시작합니다.

긴급 녹화를 중지하려면 다시 긴급 녹화  아이콘을 선택하세요. **녹화 설정 > 일반**에서 **긴급 녹화 기간**이 설정되어 있는 경우는 설정된 시간만큼 긴급 녹화 후 자동으로 종료됩니다.

- 긴급 녹화는 사용자가 설정한 녹화 스케줄과 관계없이 실행됩니다.
- 녹화 설정 - 일반**에서 긴급 녹화를 위해 설정된 비디오 프로파일로 녹화가 됩니다.

-  녹화모드가 **덮어쓰기** 상태가 아닌 경우 HDD가 100% 가득 차게되면 긴급 녹화가 실행되지 않습니다.

### 저장 영상 재생

마우스를 사용하여 영상을 재생할 수 있습니다.

### 전 채널 재생

- 1 실시간 감시 모드에서 마우스 포인터를 화면 상단에 위치시킵니다.
- 2 검색 모드 ▶ 아이콘을 선택하고 타임랩스 검색 또는 **이벤트 로그 검색**을 선택하세요.
- 3 녹화 데이터 검색 또는 이벤트 로그 검색 모드로 전환됩니다.

# iRAS 프로그램

## 시스템 요구사항

	권장 사양	최소 사양	어연영상 지원필 권장 사양
OS	Microsoft® Windows® 7 x86 (64bit) (Home Premium, Professional, Ultimate) Microsoft® Windows® 10 (Home, Pro)	Microsoft® Windows® XP Home SP3	Microsoft® Windows® 7 x86 (64bit) (Home Premium, Professional, Ultimate)
CPU	Intel Core™ i5-3570 3.30GHz 이상	Intel Core™ 2 Duo E7200 2.53GHz 이상	Intel Core™ i7-3770 3.40GHz 이상
RAM	4GB 이상	1.5GB 이상	8GB 이상
VGA	AMD Radeon™ HD 7700 또는 NVIDIA GeForce GTX650 이상 (1280x1024, 32bpp 이상), 멀티 모니터	AMD Radeon™ HD 2400 또는 NVIDIA GeForce FX5500 (1024x768, 24bpp)	AMD Radeon™ HD 7700 또는 NVIDIA GeForce GTX650 이상 (1280x1024, 32bpp 이상), 멀티 모니터
HDD	6GB 이상의 여유 공간	1GB	6GB 이상의 여유 공간
LAN	Gigabit Ethernet 이상	10/100 Mbps Ethernet 이상	Gigabit Ethernet 이상

## 설치하기

소프트웨어를 설치하기 전에 **Windows 시작** 메뉴의 제어판으로 이동 후 **전원관리** 옵션에서 **모니터 절전 기능**과 **하드디스크 절전 기능**을 **사용하지 않음**으로 설정하세요.

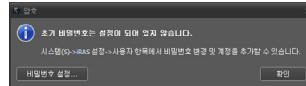
- 1 IDIS 홈페이지([www.idis.co.kr](http://www.idis.co.kr))에서 iRAS 소프트웨어를 다운로드 받으세요.
- 2 다운로드 받을 파일의 **Setup** 폴더 안의 **setup.exe** 파일을 실행하세요.
  - Microsoft® Windows® Vista 또는 그 상위 운영체제에서는 **사용자 계정 컨트롤**을 창이 나타날 수 있습니다. **허용** 버튼을 클릭한 후 설정창의 지시에 따라 프로그램을 설치하세요.
- 3 설치창이 나타나면 **다음** 버튼을 클릭하세요.
- 4 프로그램이 설치될 경로를 지정한 후 **다음** 버튼을 클릭하세요.
- 5 설치 승인 창이 나타나면 **다음** 버튼을 클릭하세요.
  - NET Framework와 Visual C++ Runtime Libraries 가 자동으로 설치되며 설치 시 시간이 다소 오래 소요될 수 있습니다. 사용자의 PC에 .NET Framework 및 Visual C++ Runtime Libraries 가 이미 설치되어 있는 경우는 본 설치 과정이 생략됩니다.
- 6 설치 완료창이 나타나면 **닫기** 버튼을 클릭하여 설치를 완료하세요.

## 프로그램 시작

iRAS 소프트웨어를 설치하면 바탕화면에 **iRAS** 및 **iRAS Run as administrator** 바로가기 아이콘이 생성됩니다. **iRAS** 또는 **iRAS Run as administrator** 바로가기 아이콘을 더블 클릭하여 iRAS 프로그램을 실행합니다. iRAS 시스템에 장치의 탈착식 eSATA HDD 또는 SD (SDHC) 메모리 카드가 연결되어 있는 경우는 **iRAS Run as administrator** 바로가기 아이콘을 더블 클릭해야 합니다.

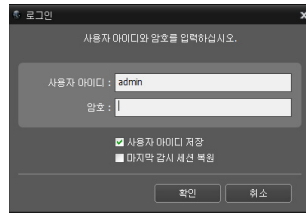
## 로그인

본 프로그램은 초기 암호가 설정되어 있지 않습니다. 암호 없이 프로그램을 사용하는 것은 보안상 바람직하지 않으므로 가급적 암호를 지정해 사용하시기 바랍니다.



프로그램 실행 후에는 로그인을 실행해야 합니다.

사용자 ID 및 암호를 입력하세요.

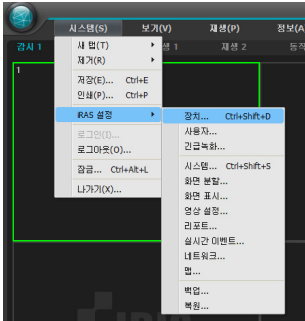


- **사용자 아이디 저장** : 로그인할 때 입력한 ID를 저장합니다.
- **마지막 감시 세션 복원** : 현재의 감시 패널에 이전의 감시 세션을 복원할 수 있습니다.
- 사용자 ID의 기본값은 admin이며 초기 암호는 없습니다.
- 사용자 메뉴에서 사용자 ID 및 암호를 변경할 수 있습니다.

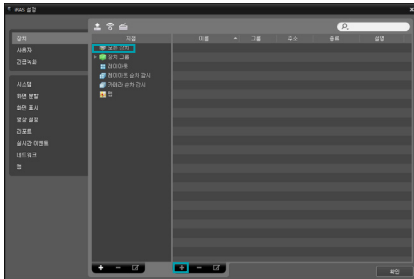
## 장치 등록

iRAS 프로그램에서 제공하는 기능을 사용하기 위해서는 먼저 iRAS 프로그램에 장치를 등록한 후 해당 장치를 장치 그룹에 추가해야 합니다.

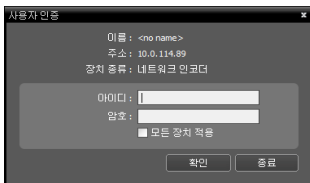
- 1 상단 메뉴의 시스템 > iRAS 설정 > 장치를 선택하세요.



- 2 지점 패널에서 모든 장치를 클릭한 후 오른쪽의 지점 목록 패널 하단에 있는 + 버튼을 클릭하면 장치 검색 창이 나타납니다.



- 3 검색 모드를 선택한 후 검색 시작 버튼을 클릭하면 검색 결과가 목록에 나타납니다.
- 4 장치 검색창 하단의 장치등록 버튼을 클릭하세요.
- 5 사용자 인증창이 나타나면 원격 접속을 위해 각 장치에서 설정한 사용자 ID 및 암호를 입력한 후 확인 버튼을 누르세요.



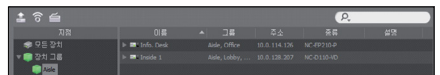
- 6 지점 패널에서 장치 그룹을 클릭한 후 하단에 있는 + 버튼을 클릭하세요. 장치 그룹 추가창이 나타납니다.



- 이름: 장치 그룹의 이름을 입력하세요.
- 상위 장치 그룹: 해당 장치 그룹이 소속될 상위 장치 그룹을 선택하세요.

왼쪽의 장치 목록에서 그룹에 추가할 장치를 선택하면 오른쪽에 있는 선택된 장치 목록란에 추가됩니다. 확인 버튼을 누르면 장치 그룹이 등록됩니다.

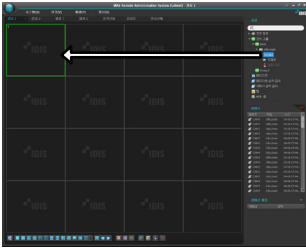
- 7 장치가 장치 그룹에 올바르게 추가되어 있는지 확인하세요. 지점 패널에서 장치 그룹을 클릭한 후 장치 그룹 왼쪽의 화살표 버튼 ▶을 클릭합니다. 등록된 장치 그룹을 클릭하면 해당 장치 그룹에 추가된 장치의 목록이 오른쪽에 나타납니다.



등록된 장치 그룹을 선택한 후 지점 패널 하단에 있는  버튼을 클릭하면 장치 그룹 수정 창이 나타나며 해당 장치 그룹을 수정할 수 있습니다.

## 실시간 영상 감시


- 1 지점 목록에서 장치 그룹에 장치가 추가되어 있는지 확인하세요.
- 2 패널 탭에서 감시 탭을 클릭하세요. 지점 목록에서 접속할 지점을 선택한 후 감시 화면 위로 마우스를 드래그&드롭하세요. 선택한 지점의 실시간 영상이 화면에 나타납니다.



## 녹화 영상 재생

- 1 지점 목록에서 장치 그룹에 장치가 추가되어 있는지 확인하세요.
- 2 패널 탭에서 **재생** 탭을 클릭하세요. 지점 목록에서 접속할 지점을 선택한 후 재생 화면 위로 마우스를 드래그&드롭하세요. 선택한 지점의 녹화 영상이 화면에 나타납니다.

## 아이디스 모바일

 이 서비스는 많은 양의 데이터를 사용하므로, 무선랜(Wi-Fi)을 권장합니다. 이동통신사 무선 인터넷(3G, LTE)으로 접속시 과금이 될 수 있습니다.

## 안드로이드 기반의 모바일 기기

- 1 모바일 기기에서 안드로이드 **Play 스토어** (Google Play) 어플리케이션을 실행시킵니다.
- 2 **Play 스토어** (Google Play) 어플리케이션의 검색창에 **아이디스 모바일**을 입력합니다.
- 3 아이디스 모바일 프로그램을 설치한 후 프로그램을 실행시킵니다.
- 4 모바일 기기의 메뉴 버튼을 누르면 초기 메뉴가 나타납니다.
- 5 **신규 등록** 버튼을 누른 후 장치 정보를 입력하여 장치를 등록합니다.



- **설명:** 아이디스 모바일 프로그램에서 사용할 장치의 이름을 입력합니다.
- **주소, 감시 포트, 검색 포트:** 장치에서 FEN 설정 시 등록된 장치의 이름을 입력합니다. 만약 장치가 FEN 기능을 사용하지 않는다면 FEN 사용 항목의 선택을

해제한 후 장치의 IP 주소를 입력합니다. 포트 번호의 경우 기본값을 사용하기를 권장합니다.

- **FEN 사용:** 별도의 FEN 서버를 운영 하는 경우 초기 메뉴에서 환경 설정 버튼을 눌러 FEN 서버의 정보를 설정합니다.  
(접속주소 기본값: dvrnames.net, 포트 번호 기본값: 10088). 자세한 내용은 FEN 서버 관리자에게 문의하십시오.
- **사용자 ID, 비밀번호:** 장치 로그인 시 사용되는 사용자 ID 및 암호를 입력 합니다. (사용자 ID 기본값: admin, 암호 기본값은 없음)

## iOS 기반의 모바일 기기

- 1 모바일 기기에서 **App Store** 어플리케이션을 실행시킵니다.
- 2 **App Store** 어플리케이션의 검색창에 **아이디스 모바일**을 입력합니다.
- 3 아이디스 모바일 프로그램을 설치한 후 프로그램을 실행시킵니다.
- 4 **신규 등록** 버튼을 누른 후 장치 정보를 입력하여 장치를 등록합니다.



- **설명:** 아이디스 모바일 프로그램에서 사용할 장치의 이름을 입력합니다.
- **원격지 설정:** FEN를 켜짐으로 설정한 후 장치에서 FEN 설정 시 등록된 장치의 이름을 입력합니다. 만약 장치가 FEN 기능을 사용하지 않는다면 FEN 를 꺼짐으로 설정한 후 장치의 IP 주소를 입력합니다. 포트 번호의 경우 기본값을 사용하기를 권장합니다.
- **로그인 설정:** 장치 로그인 시 사용되는 사용자 ID 및 암호를 입력합니다 (사용자 ID 기본값: admin, 암호 기본값은 없음).

# 제품 사양

본 제품사양은 제품의 질을 높이기 위해 사전예고 없이 변경될 수 있습니다.

비디오	
비디오 입력	네트워크 4/8채널
비디오 출력	1 HDMI, 1 VGA
감시 해상도	1920 x 1200, 1920 x 1080, 1680 x 1050, 1600 x 1200
감시 속도	최대 120 ips (NR-1304P/NR-1304PC) 최대 240 ips (NR-1308P)

녹화	
최대 속도(Max. Throughput)	40Mbps, 240ips @ 5MP (NR-1308P) 20Mbps, 120ips @ 5MP (NR-1304P/NR-1304PC)
압축 방식	H.264, H265
녹화 모드	타임랩스, 이벤트, 프리 이벤트, 순간 녹화

재생	
성능	4채널 Full HD synchronous playback
검색 모드	타임랩스, 이벤트 로그, 움직임

스토리지	
HDD	SATA x 1 (최대 6TB capacity for each disk) (NR-1304P/NR-1308P) SATA x 1 (최대 1TB capacity for each disk) (NR-1304PC)
최대 용량	4TB=4TB x 1 (NR-1304P/NR-1308P) 1TB=1TB x 1 (NR-1304PC)
데이터 출력 장치	USB HDD, USB Stick

네트워크	
Video In 연결	Fast Ethernet (IP Camera) x8 (NR-1308P) Fast Ethernet (IP Camera) x4 (NR-1304P/NR-1304PC)
클라이언트 연결	Fast Ethernet (Client) x 1
전송 속도	20Mbps / 50Mbps (BRP Mode)
카메라 전원	PoE(IEEE 802.3at class 4) supported 8 ports, 50W (NR-1308P) PoE(IEEE 802.3at class 4) supported 4 ports, 30W (NR-1304P/NR-1304PC)
이벤트 알림	Email (attach clip (.cbf) .MP4), Callback to Remote S/W, Push notification (iDIS Mobile)

인터페이스	
오디오 입력 / 출력	—
내장 부저	미지원
USB	USB 2.0 X 2
일반	
운영 시스템	Embedded Linux
본체 치수 (W x H x D)	NR-1304P/NR-1308P 205mm x 44.5mm x 216.4mm (8.07" x 1.75" x 8.52")
	NR-1304PC 170mm x 44.5mm x 107.9mm (6.69" x 1.75" x 4.25")
중량	NR-1308P: 1.31kg (2.89 lb) (3.5" 4TB HDD)
	NR-1304PC: 0.43kg (0.95 lb) (2.5" 1TB HDD)
	NC-1304P: 1.27kg (2.80 lb) (3.5" 4TB HDD)
동작 온도	0°C - 40°C (32°F ~ 104°F)
동작 습도	0% - 90%
전원 입력	NR-1308P NVR Adaptor (Input : 100-240V~, 50/60Hz, 2A, Output : 56V $\overline{\text{DC}}$ , 1.28A)
	NR-1304PC NVR Adaptor (Input : 100-240V~, 50/60Hz, 1.2A, Output : 48V $\overline{\text{DC}}$ , 1.0A)
	NR-1304P NVR Adaptor (Input : 100-240V~, 50/60Hz, 1.2A, Output : 48V $\overline{\text{DC}}$ , 1.0A)
소비 전력	**NVR: 56V $\overline{\text{DC}}$ , 1.1A, Max. 61.6W (NR-1308P)
	*NVR: 48V $\overline{\text{DC}}$ , 0.75A, Max. 36W (NR-1304PC)
	**NVR: 48V $\overline{\text{DC}}$ , 0.81A, Max. 39W (NR-1304P)
인증	FCC, CE, KC

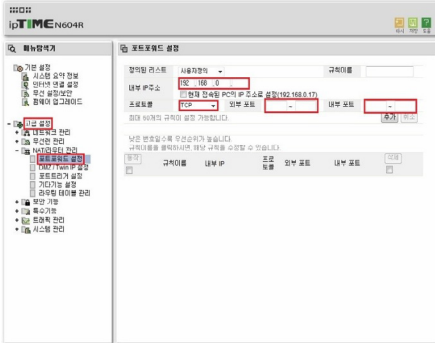
\*\* NVR 소비 전력 측정시 4TB HDD 1개 장착

\* NVR 소비 전력 측정시 1TB HDD 1개 장착

본 문서에 수록된 정보의 완결성과 정확성을 검증하기 위해 최대한 노력하였으나 이에 대해 보증하지는 않습니다. 본 문서의 사용 결과에 따른 책임은 전적으로 사용자에게 있습니다. 본 설명서에 포함된 정보는 사전 통보 없이 변경될 수 있습니다.

# 공유기 설정 방법 - IPTIME 공유기

## 포트포워딩 설정하기



- 1 <http://192.168.0.1> 주소로 접속하세요.
- 2 관리 도구를 클릭하세요.
- 3 고급설정메뉴에서 NAT/라우터 관리에 포트포워드 설정을 클릭 하세요.
- 4 내부 IP주소는 NVR의 IP를 입력하세요.
- 5 프로토콜은 TCP/IP를 선택하시고, 외부 포트와 내부 포트를 입력하세요.
- 6 추가버튼을 클릭하여 완료 합니다.

## 기타 공유기 메뉴 진입

제조사	접속주소	설정메뉴
ANYGATE	192.168.10.1	전문가 설정 → 트래픽제어 → 포트포워딩
QookHub	172.30.1.254	고급설정 → 트래픽 관리 → 포트포워딩
KT	172.30.1.254	고급설정 → 트래픽 관리 → 포트포워딩
LG U+	192.168.123.254 / 192.168.219.1	고급설정 → NAT설정 → 포트포워딩
SK브로드밴드	192.168.25.1	방화벽 → 포트포워딩

자세한 공유기 설정은 공유기 제조사의 매뉴얼을 참조하세요.











**(주)아이디스**

**고객 지원센터**

463-400 경기도 성남시 분당구 판교로 344 (삼평동) 아이디스타워

Tel) 1644-6440

Fax) 031-723-5160

[www.idis.co.kr](http://www.idis.co.kr)