



Digital Video Recorder

간편설명서

안전을 위한 주의사항

제품을 올바르게 사용하여 위험이나 재산상의 피해를 미리 막기 위한 내용입니다 반드시 지켜 주시기 바랍니다.



경고 지시사항을 위반했을 때 심각한 상해가 발생하거나 사망에 이를 가능성이 있는 경우

설치 관련

- 설치하기 전에 반드시 본 기기의 전원을 차단하고, 전원 플러그를 동시에 여러 개 꽂아서 사용하지 마세요.
이상 발열 및 화재, 감전의 위험이 있습니다.
- 본 기기 내부에 고전압 부위가 있으므로 임의로 뚜껑을 열거나, 분해, 수리, 개조하지 마세요.
이상 작동으로 인해 화재, 감전, 상해의 위험이 있습니다.
- 정전이나 낙뢰로 인한 피해를 줄이기 위해 보호 설비를 구성하여 사용하세요.
화재, 감전, 상해의 원인이 됩니다.
- 카메라 신규 설치 및 추가 공사 전에 반드시 본 기기의 전원을 차단하고, 제품 구동 중에는 절대로 신호 라인을 연결하지 마세요.
화재, 감전, 상해의 원인이 됩니다.
- 기기 뒷면은 연결 단자들이 돌출되어 있어 벽에 너무 가깝게 설치하면 케이블이 무리하게 구부러지거나 눌러져 파손될 수 있으므로 벽에서 15cm 이상 거리를 유지하여 설치하세요.
화재, 감전, 상해의 원인이 됩니다.
- 온도가 너무 높은 곳이나 낮은 곳, 습기가 많은 곳에 설치하지 마세요.
또한 물 또는 습기 등의 방수가 되지 않는 곳에 노출시키지 마세요.
화재의 원인이 될 수 있습니다.
- 습기, 먼지, 그늘을 등이 많은 곳에는 설치하지 마세요.
감전, 화재의 원인이 됩니다.
- 직사광선이 비치지 않는 서늘한 장소에 설치하고 적정 온도를 유지해 주세요. 촛불, 난방 기구 등 열기구와 가까운 곳에 설치하지 마세요.
화재의 위험이 있습니다.
- 설치되는 장소는 먼지가 없도록 항상 깨끗하게 유지하세요. 기기를 청소할 때에는 반드시 마른 수건으로 닦아 주고, 물, 신나, 유기 용제를 사용하지 마세요.
기기의 표면을 상하게 할 우려가 있고, 고장 및 감전의 위험이 있습니다.
- 제품을 물이 떨어지거나 튀는 곳에 방치시키지 말고, 꽃병처럼 물이 들어있는 것을 제품 위에 올려놓지 마세요.
화재, 감전, 상해의 원인이 됩니다.

전원 관련

- 본 기기의 작동을 위한 입력 전압은 전압 변동 범위가 규정 전압의 10% 이내이어야 하며, 전원 콘센트는 반드시 접지가 되어 있어야 합니다. 전원 케이블을 연결하는 콘센트에는 헤어 드라이기, 다리미, 냉장고 등의 전원 기구를 같이 사용하지 마세요.
이상 발열 및 화재, 감전의 위험이 있습니다.
- 전원 케이블을 무리하게 구부러지거나 무거운 물건을 눌러 파손되지 않도록 주의하세요.
화재의 원인이 됩니다.
- 전원 케이블을 당겨 빼거나 젖은 손으로 전원 플러그를 만지지 마세요. 전원 플러그의 구멍이 헐거울 경우 전원 플러그를 꽂지 마세요.
화재 및 감전의 위험이 있습니다.
- 예기치 않은 정전으로 인한 제품의 손상을 방지하기 위해서 UPS (Uninterruptible Power Supply, 무정전 전원공급장치)의 설치를 권장합니다. 관련 내용은 UPS 대리점에 문의하십시오.

사용 관련

- 제품에 물 또는 이물질이 들어간 경우 즉시 전원 코드를 빼고 서비스 센터로 연락하세요.
고장 및 화재의 원인이 됩니다.
- 이상한 소리가 나거나 냄새가 날 경우 즉시 전원 코드를 뽑고 구입처나 서비스 센터로 문의하세요.
화재, 감전의 위험이 있습니다.
- 전지는 제조자가 지정한 동일 형명 또는 동등 품으로 교환하세요. 또한 전지를 과도한 열에 노출시키지 마세요. 사용한 전지는 제조자의 지시에 따라 폐기하세요.
폭발의 위험이 있습니다.
- 습기 찬 바닥, 접지되지 않은 전원 확장 케이블, 피복이 벗겨진 전원 코드, 안전 접지의 결여 등의 위험한 상황에 노출되지 않도록 주의하세요. 문제가 발생할 경우 구입처나 전문가에게 문의하세요.
화재 및 감전의 위험이 있습니다.



주의 지시사항을 위반했을 때 경미한 상해나 제품 손상이 발생할 수 있는 가능성이 있는 경우

설치 관련

- 강한 자성이나 전파가 있는 곳, 충격이 있는 곳, 라디오나 TV 등의 무선 기기에 근접한 곳에는 설치하지 마세요.
자석 류나 전파, 진동이 있는 곳에 설치하세요.
- 평평하고 안정된 장소에 설치하고 수직으로 세우거나 비스듬히 놓고 사용하지 마세요.
기기가 넘어지거나 떨어질 경우, 고장의 원인이 되며 상해의 위험이 있습니다.
- 밀폐되지 않고 바람이 잘 통하는 곳에 설치하고 시스템 운영실의 공기를 적절히 순환시키는 것이 좋습니다.
주변 환경 요소에 의한 고장의 원인이 됩니다. 뒷면은 15cm 이상, 옆면은 5cm 이상 간격을 두고 설치하세요.
- 사용자가 전원 플러그를 쉽게 조작할 수 있는 곳에 설치하세요.
제품에 심각한 이상 및 화재 발생시 전원 플러그를 쉽게 제거할 수 있도록 하세요.
- 강한 충격이나 진동이 없는 곳에 설치하세요.
고장의 원인이 됩니다.

사용 관련

- 제품 위에 무거운 물건을 올려 놓지 마세요.
고장의 원인이 됩니다.
- 통풍을 위한 제품의 흠에 도전성 물체가 빠지지 않도록 주의하세요.
고장의 원인이 됩니다.
- 제품 구동 중에는 전원 플러그를 뽑지 말고 제품을 움직이거나 이동시키지 마세요.
고장의 원인이 됩니다.
- 제품 앞면의 녹화 LED가 지속적으로 깜빡이는 것은 HDD에 정상적으로 접속하고 있다는 표시입니다.
녹화 LED가 지속적으로 깜빡이는지 수시로 확인하세요.
- HDD의 저장용량이 꽉 찰 때 녹화를 계속하기 위해 설정을 변경하고 녹화를 계속할 경우, 이전 저장 데이터를 지워야 할 한 번 더 확인하세요.
- 데이터를 저장하는 HDD가 수명이 다하면 저장되는 영상데이터가 손상되어 복구되지 않을 수 있습니다. HDD에 저장되어 있는 데이터를 재생활 때 화면이 깨지면 HDD의 수명이 다한 것이므로 빨리 구입처나 서비스 센터에 의뢰하여 HDD를 교체하기 바랍니다.
- 장비의 동작 상태를 수시로 확인하여 이상이 있을 경우 즉시 구입처나 서비스 센터에 문의하세요.

바이러스 관련

- 연결하려는 PC나 모바일에 백신 프로그램을 설치하고 정기적으로 바이러스 검사를 하세요.

구성품 확인

제품 구입 후 포장을 벗겨낸 후 다음의 구성품이 모두 포함되어 있는지 확인하세요.

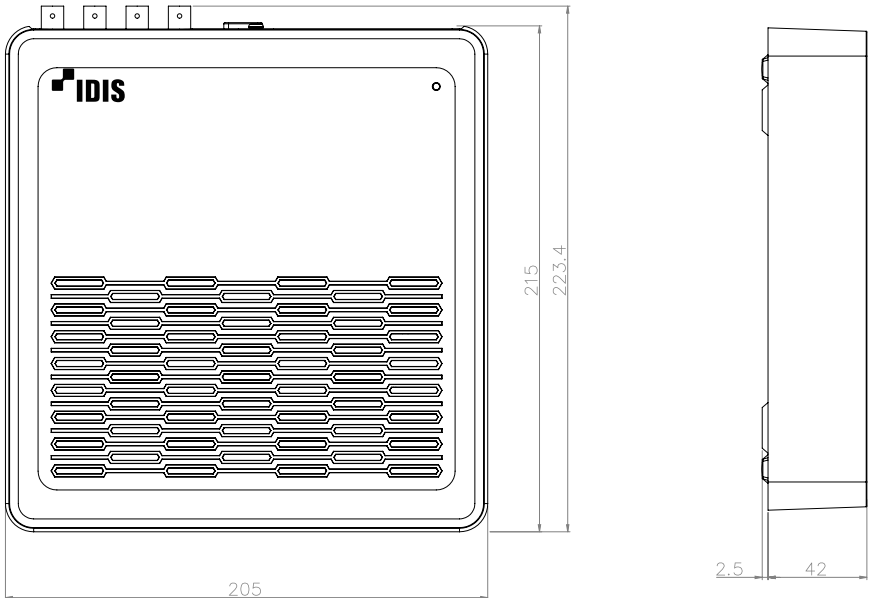
항목		
디지털 비디오 레코더 본체	전원 어댑터	간편 설명서
USB 광 마우스		

- 소프트웨어 (IRAS) 및 사용설명서는 다음 웹 페이지에서 다운로드 받으실 수 있습니다.
 - IDIS 홈페이지(www.idisglobal.com)
 - IRAS 등 검색

각 부분의 명칭

전면 패널 및 치수

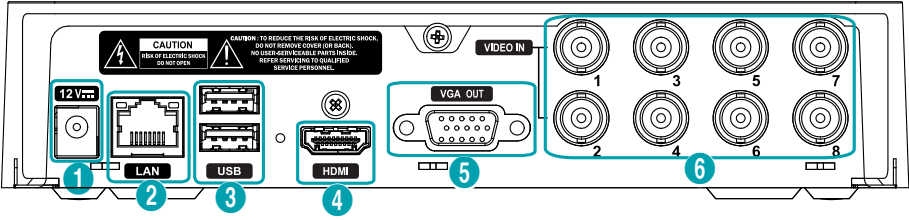
(단위: mm)



- 일반 가정용 PC와 같이 USB 마우스를 이용해서 각 설정 창과 메뉴로 이동할 수 있습니다.
- 제품을 벽에 고정하는 경우, IDIS 로고가 정상으로 위치하도록 설치하세요.

본 문서는 4, 8채널 디지털 비디오 레코더를 다루고 있습니다. 각 채널 DVR은 연결 가능한 카메라 수나 알람 수, 디스플레이 가능한 카메라 수를 제외하고는 동일합니다. 편의를 위해 본 문서의 그림이나 설명은 8채널 모델을 기본으로 하여 작성되었습니다.

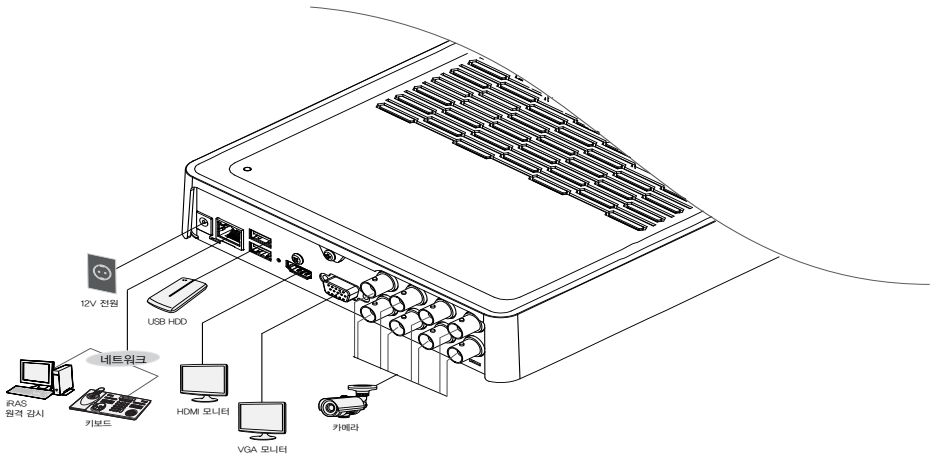
후면 패널



1	전원 입력 단자	2	네트워크 포트	3	USB 포트
4	HDMI 출력 포트	5	VGA 출력 포트	6	비디오 입력 포트

후면 패널 각 포트 연결에 대한 자세한 내용은 사용 설명서를 참조하세요.

후면 패널 연결도



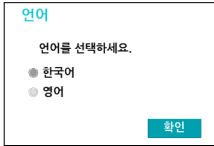
시작하기

마법사 실행

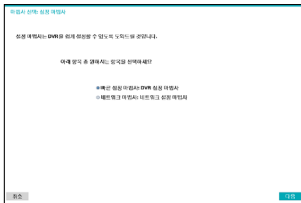


- 설정 마법사는 초기 부팅 시에 나타내며, 초기 부팅 이후에는 실시간 감시 메뉴에서 **시스템 > 일반**의 마법사 메뉴를 통해서 실행 가능합니다.
- 마법사 실행 단계에 대한 자세한 내용은 사용 설명서를 참조하세요.

1 시스템에서 사용할 언어를 선택하세요.



2 원하는 설정 마법사 옵션을 선택한 후 다음을 클릭하여 선택한 설정 마법사를 시작합니다.



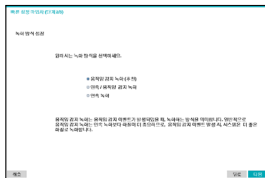
빠른 설정 마법사

- 빠른 설정 마법사 시작
- 날짜/시간 설정

변경된 날짜/시간 설정 값은 다음을 클릭한 후에 적용됩니다.

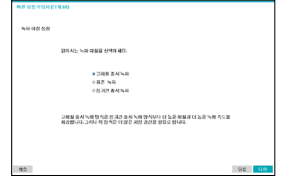


- 녹화 방식 설정



- 녹화 화질 설정

높은 녹화 화질을 선택할수록 하드디스크에 더 많은 저장 공간을 차지합니다.



- 빠른 설정 마법사 완료

네트워크 설정 마법사



빠른 설정 마법사 완료 후 **네트워크 설정**으로 가기를 클릭하여 바로 네트워크 설정 마법사를 시작할 수도 있습니다.

- 네트워크 설정 마법사 시작

- 인터넷 연결 확인



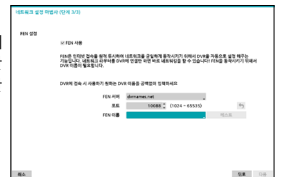
- 랜 설정

테스트를 완료해야 다음단계를 진행할 수 있습니다.



- FEN 설정

FEN 서버에 등록될 DVR의 이름을 **FEN 이름**에 입력한 후 **검사**를 클릭하여 입력한 이름이 사용 가능한지 확인할 수 있습니다.



- 네트워크 설정 마법사 완료

로그인

환경설정, 검색 등 DVR의 여러 기능을 사용하기 위해서는 해당 권한이 있는 사용자 로그인해야 합니다.

- 1 실시간 감시 메뉴에서 마우스를 이용하여 **㉔** (로그인)을 누르세요.



- 암호없이 시스템을 사용할 수 없습니다. 시스템을 처음 가동하는 경우, admin 사용자 계정의 암호 설정이 요구됩니다. 비밀번호는 유출되지 않도록 정기적으로 변경하시길 바랍니다. 좌측 하단의 **?** 버튼을 선택하면 또는 암호 설정 관련 지침을 따르는 암호를 지정하셔야 합니다.
- 암호 지정 규칙은 관련 법규 개정 및 행정령 발동 등으로 사전 공지없이 언제든지 변경될 수 있습니다.
- 개인정보 (이메일 주소 등)는 강력히 암호화하여 안전하게 저장 및 관리됩니다.
- 암호 및 민감한 개인정보의 저장, 전송 및 접근은 「개인정보 보호법」 및 관련 법령을 준수합니다.

사용자 - admin

시스템을 사용하기 위해서는 관리자 암호가 필요합니다.
관리자 암호를 설정해주십시오.

사용자 admin

암호

확인

E-mail

?

확인

로그인

사용자 admin

암호

암호 찾기

확인

취소

- 2 사용자를 선택한 다음 암호를 입력하고 **확인** 버튼을 누르세요.



- 암호를 잊어버린 경우 좌측 하단의 **암호 찾기** 버튼을 누르세요.
- 마우스를 이용하여 암호 항목 우측의 **...** 버튼을 누르면 가상 키보드를 이용하여 암호를 입력할 수 있습니다.
- 비밀번호는 유출되지 않도록 정기적으로 변경하시길 바랍니다.

- 3 실시간 감시 메뉴에서 마우스를 이용하여 **㉔** (로그아웃)을 눌러 로그아웃 할 수 있습니다.

기본 기능

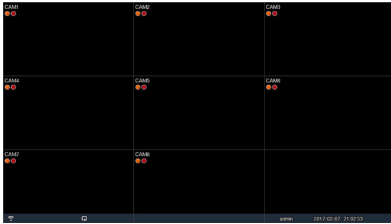
실시간 감시

실시간 감시 모드에서 **메뉴** 버튼을 누르면 화면 우측에 실시간 감시 메뉴가 나타납니다. **메뉴** 버튼을 한번 다시 누르면 메뉴가 사라집니다. 마우스를 이용하여 각 메뉴와 항목으로 이동할 수 있습니다.

영상 출력 영역

영상 출력 영역에 마우스 왼쪽 버튼을 클릭하여 분할 화면 보기와 단일 화면 보기로 전환할 수 있습니다.

영상 출력 영역에 나타난 카메라 화면은 마우스를 드래그 하여 위치 조정이 가능합니다.





비디오 녹화

감시영상을 녹화합니다.


녹화에 대한 자세한 내용은 사용설명서를 참조하세요.

긴급 녹화 기능

실시간 감시 메뉴 또는 검색 메뉴에서 긴급 녹화  아이콘을 누르면 등록된 모든 카메라에서 긴급 녹화를 시작합니다.

긴급 녹화를 중지하려면 다시 긴급 녹화  아이콘을 누르세요. **녹화 설정 > 일반**에서 **긴급 녹화 기간**이 설정되어 있는 경우는 설정된 시간만큼 긴급 녹화 후 자동으로 종료됩니다.


- 긴급 녹화는 사용자가 설정한 녹화 스케줄과 관계없이 실행됩니다.
- **녹화 설정 - 일반**에서 긴급 녹화를 위해 설정된 녹화 ips, 화질, 해상도로 녹화가 됩니다.

-  녹화모드가 덮어쓰기 상태가 아닌 경우 HDD가 100% 가득 차게되면 긴급 녹화가 실행되지 않습니다.

저장 영상 재생

마우스를 사용하여 영상을 재생할 수 있습니다.

전 채널 재생

- 1 실시간 감시 모드에서 **메뉴** 버튼을 누르세요.
- 2 검색 모드  아이콘을 선택하고 **모든 채널**을 선택하세요.

시스템 요구사항

	권장 사양	최소 사양
OS	Microsoft® Windows® 7 x86 (64bit) (Home Premium, Professional, Ultimate) Microsoft® Windows® 8 (pro, Enterprise)	Microsoft® Windows® XP Home SP3
CPU	Intel Core™ i5-2550 3.30GHz 이상	Intel Core™ 2 Duo E7200 2.53GHz 이상
RAM	2GB 이상	1.5GB 이상
VGA	ATI Radeon™ HD 3650 또는 NVIDIA GeForce 8400GS 이상 (1280x1024, 32bpp 이상), 멀티 모니터	ATI Radeon™ HD 2400 또는 NVIDIA GeForce FX5500 이상 (1024x768, 24bpp 이상)
HDD	6GB 이상의 여유 공간	1GB 이상의 여유 공간
LAN	Gigabit Ethernet 이상	10/100 Mbps Ethernet 이상

- iRAS 프로그램은 32비트 OS에서 동작합니다.
- Microsoft® Windows® Vista 또는 그 상위 OS의 경우 64비트 OS에서는 32비트 호환 모드로 설치 및 동작합니다.

설치 하기

소프트웨어를 설치하기 전에 **Windows 시작** 메뉴의 제어판으로 이동 후 **전원관리** 옵션에서 **모니터 절전 기능과 하드디스크 절전 기능을 사용하지 않음**으로 설정하세요.

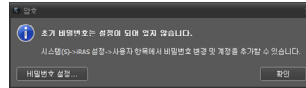
- 1 IDIS 홈페이지(www.idisglobal.com)에서 iRAS 소프트웨어를 다운로드 받으세요.
- 2 다운로드 받은 파일의 **Setup** 폴더 안의 **setup.exe** 파일을 실행하세요.
 - Microsoft® Windows® Vista 또는 그 상위 운영체제에서는 **사용자 계정 컨트롤**을 창이 나타날 수 있습니다. **허용** 버튼을 클릭한 후 설정창의 지시에 따라 프로그램을 설치하세요.
- 3 설치창이 나타나면 **다음** 버튼을 클릭하세요.
- 4 프로그램이 설치될 경로를 지정한 후 **다음** 버튼을 클릭하세요.
- 5 설치 승인 창이 나타나면 **다음** 버튼을 클릭하세요.
 - NET Framework와 Visual C++ Runtime Libraries 가 자동으로 설치되며 설치 시 시간이 다소 오래 소요될 수 있습니다. 사용자의 PC에 .NET Framework 및 Visual C++ Runtime Libraries 가 이미 설치되어 있는 경우는 본 설치 과정이 생략됩니다.
- 6 설치 완료창이 나타나면 **닫기** 버튼을 클릭하여 설치를 완료하세요.

프로그램 시작

iRAS 소프트웨어를 설치하면 바탕화면에 **iRAS** 및 **iRAS Run as administrator** 바로가기 아이콘이 생성됩니다. **iRAS** 또는 **iRAS Run as administrator** 바로가기 아이콘을 더블 클릭하여 iRAS 프로그램을 실행합니다. iRAS 시스템에 장치의 탈착식 eSATA HDD 또는 SD (SDHC) 메모리 카드가 연결되어 있는 경우는 **iRAS Run as administrator** 바로가기 아이콘을 더블 클릭해야 합니다.

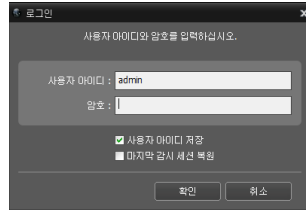
로그인

본 프로그램은 초기 암호가 설정되어 있지 않습니다. 암호 없이 프로그램을 사용하는 것은 보안상 바람직하지 않으므로 급급적 암호를 지정해 사용하시기 바랍니다.



프로그램 실행 후에는 로그인을 실행해야 합니다.

사용자 ID 및 암호를 입력하세요.

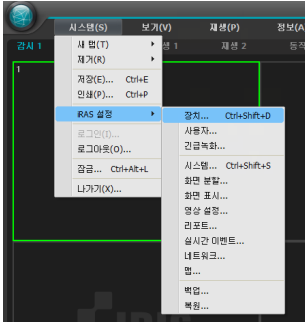


- **사용자 아이디 저장** : 로그인할 때 입력한 ID를 저장합니다.
- **마지막 감시 세션 복원** : 현재의 감시 패널에 이전의 감시 세션을 복원할 수 있습니다.
- 사용자 ID의 기본값은 admin이며 초기 암호는 없습니다.
- 사용자 메뉴에서 사용자 ID 및 암호를 변경할 수 있습니다.

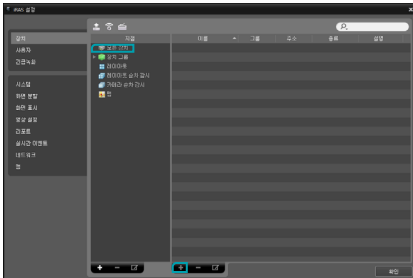
장치 등록

iRAS 프로그램에서 제공하는 기능을 사용하기 위해서는 먼저 iRAS 프로그램에 장치를 등록한 후 해당 장치를 장치 그룹에 추가해야 합니다.

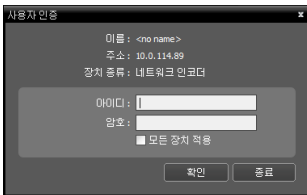
- 1 상단 메뉴의 시스템 > iRAS 설정 > 장치를 선택하세요.



- 2 지점 패널에서 모든 장치를 클릭한 후 오른쪽의 지점 목록 패널 하단에 있는 + 버튼을 클릭하면 장치 검색 창이 나타납니다.



- 3 검색 모드를 선택한 후 검색 시작 버튼을 클릭하면 검색 결과가 목록에 나타납니다.
- 4 장치 검색창 하단의 장치등록 버튼을 클릭하세요.
- 5 사용자 인증창이 나타나면 원격 접속을 위해 각 장치에서 설정한 사용자 ID 및 암호를 입력한 후 확인 버튼을 누르세요.



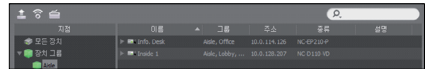
- 6 지점 패널에서 장치 그룹을 클릭한 후 하단에 있는 + 버튼을 클릭하세요. 장치 그룹 추가창이 나타납니다.



- 이름: 장치 그룹의 이름을 입력하세요.
- 상위 장치 그룹: 해당 장치 그룹이 소속될 상위 장치 그룹을 선택하세요.

왼쪽의 장치 목록에서 그룹에 추가할 장치를 선택하면 오른쪽에 있는 선택된 장치 목록란에 추가됩니다. 확인 버튼을 누르면 장치 그룹이 등록됩니다.

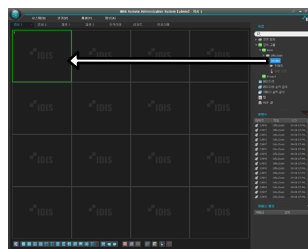
- 7 장치가 장치 그룹에 올바르게 추가되어 있는지 확인하세요. 지점 패널에서 장치 그룹을 클릭한 후 장치 그룹 왼쪽의 화살표 버튼 ▶를 클릭합니다. 등록된 장치 그룹을 클릭하면 해당 장치 그룹에 추가된 장치의 목록이 오른쪽에 나타납니다.



등록된 장치 그룹을 선택한 후 지점 패널 하단에 있는 버튼을 클릭하면 장치 그룹 수정 창이 나타나며 해당 장치 그룹을 수정할 수 있습니다.

실시간 영상 감시

- 1 지점 목록에서 장치 그룹에 장치가 추가되어 있는지 확인하세요.
- 2 패널 탭에서 감시 탭을 클릭하세요. 지점 목록에서 접속할 지점을 선택한 후 감시 화면 위로 마우스를 드래그&드롭 하세요. 선택한 지점의 실시간 영상이 화면에 나타납니다.




녹화 영상 재생


- 1 지점 목록에서 장치 그룹에 장치가 추가되어 있는지 확인하세요.

- 2 패널 탭에서 **재생** 탭을 클릭하세요. **지점** 목록에서 접속할 지점을 선택한 후 재생 화면 위로 마우스를 드래그&드롭 하세요. 선택한 지점의 녹화 영상이 화면에 나타납니다.

아이디스 모바일

 이 서비스는 많은 양의 데이터를 사용하므로, 무선랜(Wi-Fi)을 권장합니다. 이동통신사 무선 인터넷(3G, LTE)으로 접속시 과금이 될 수 있습니다.


안드로이드 기반의 모바일 기기

- 1 모바일 기기에서 안드로이드 **Play 스토어** (Google Play) 어플리케이션을 실행시킵니다.
- 2 **Play 스토어** (Google Play) 어플리케이션의 검색창에 **아이디스 모바일**을 입력합니다.
- 3 아이디스 모바일 프로그램을 설치한 후 프로그램을 실행시킵니다.
- 4  **(신규 등록)** 버튼을 누른 후 장치 정보를 입력하여 장치를 등록합니다.



- **이름:** 아이디스 모바일 프로그램에서 사용할 장치의 이름을 입력합니다.
- **FEN 사용:** 별도의 FEN 서버를 운영 하는 경우 초기 메뉴에서 환경 설정 버튼을 눌러 FEN 서버의 정보를 설정합니다.
(접속주소 기본값: dvrnames.net, 포트 번호 기본값: 10088). 자세한 내용은 FEN 서버 관리자에게 문의하십시오.
- **IP 주소, 감시 포트:** 장치에서 FEN 설정 시 등록된 FEN 이름을 입력합니다. 만약 장치가 FEN 기능을 사용하지 않는다면 FEN 사용 항목의 선택을 해제한 후 장치의 IP 주소를 입력합니다. 포트 번호의 경우 기본값을 사용하기를 권장합니다.
- **사용자 ID, 비밀번호:** 장치 로그인 시 사용되는 사용자 ID 및 암호를 입력 합니다. (사용자 ID 기본값: admin, 암호 기본값은 없음)

iOS 기반의 모바일 기기

- 1 모바일 기기에서 **App Store** 어플리케이션을 실행시킵니다.
- 2 **App Store** 어플리케이션의 검색창에 **아이디스 모바일**을 입력합니다.
- 3 아이디스 모바일 프로그램을 설치한 후 프로그램을 실행시킵니다.
- 4  **(신규 등록)** 버튼을 누른 후 장치 정보를 입력하여 장치를 등록합니다.



- **이름:** 아이디스 모바일 프로그램에서 사용할 장치의 이름을 입력합니다.
- **FEN 사용:** 별도의 FEN 서버를 운영 하는 경우 초기 메뉴에서 환경 설정 버튼을 눌러 FEN 서버의 정보를 설정합니다.
(접속주소 기본값: dvrnames.net, 포트 번호 기본값: 10088). 자세한 내용은 FEN 서버 관리자에게 문의하십시오.
- **IP 주소, 감시 포트:** 장치에서 FEN 설정 시 등록된 FEN 이름을 입력합니다. 만약 장치가 FEN 기능을 사용하지 않는다면 FEN 사용 항목의 선택을 해제한 후 장치의 IP 주소를 입력합니다. 포트 번호의 경우 기본값을 사용하기를 권장합니다.
- **사용자 ID, 비밀번호:** 장치 로그인 시 사용되는 사용자 ID 및 암호를 입력 합니다. (사용자 ID 기본값: admin, 암호 기본값은 없음)

제품 사양

본 제품사양은 제품의 질을 높이기 위해 사전예고 없이 변경될 수 있습니다.

일반	
외형 치수 (W x H x D)	205mm x 44,5mm x 223,4mm
본체 중량	1,24kg(with 2TB HDD)
동작 온도 / 동작 습도	0°C - 40°C / 0% - 90%
입력 전원	ADAPTER (INPUT: 100V~240V AC, 50/60Hz, 0,8A / OUTPUT: 12V DC, 2A)
소비 전력	4CH: 12V $\overline{\text{---}}$, 0,87A, 10,5W
	8CH: 12V $\overline{\text{---}}$, 1,11A, 13,32W
인증	FCC, CE, KC

비디오	
비디오 입력	4CH: Composite 또는 HD-TVI : 4 BNC, 1 Vp-p, auto-terminating, 75 Ohms
	8CH: Composite 또는 HD-TVI : 8 BNC, 1 Vp-p, auto-terminating, 75 Ohms
모니터 출력	HDMI: 1, VGA: 1
비디오 해상도	HDMI: 1920x1080, 1440x900, 1280x1024 VGA: 1920x1080, 1440x900, 1280x1024
녹화 속도 (초당 이미지)	4CH: 120 ips @ Full HD
	8CH: 240 ips @ Full HD
재생 속도 (초당 이미지)	4CH: 30 ips @ Full HD 또는 120 ips @ D1
	8CH: 60 ips @ Full HD 또는 240 ips @ D1

입/출력	
네트워크 연결	10Mbps/100Mbps Ethernet

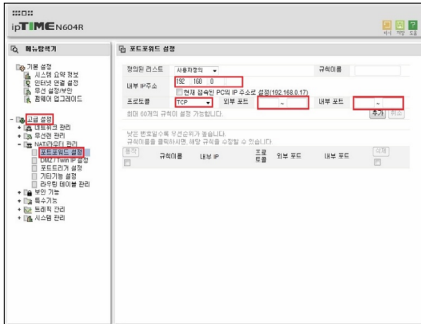
커넥터	
비디오 입력	4CH: Composite 또는 HD-TVI : 4 BNC, 1 Vp-p, auto-terminating, 75 Ohms
	8CH: Composite 또는 HD-TVI : 8 BNC, 1 Vp-p, auto-terminating, 75 Ohms
이더넷 포트	1 RJ-45
USB 포트	2 x USB 2.0

저장	
주 저장 장치	SATA
클립 복사 장치	USB 저장장치 (USB HDD, USB Memory 등)

공유기 설정 방법 - IPTIME 공유기

포트포워딩 설정하기

- 1 http://192.168.0.1 주소로 접속하세요.
- 2 관리도구를 클릭하세요.
- 3 고급설정메뉴에서 NAT/라우터 관리에 포트포워딩 설정을 클릭하세요.
- 4 내부 IP주소는 DVR의 IP를 입력하세요.
- 5 프로토콜은 TCP/IP를 선택하시고, 외부 포트와 내부 포트를 입력하세요.
- 6 추가버튼을 클릭하여 완료합니다.



기타 공유기 메뉴 진입

제조사	접속 주소	설정 메뉴
ANYGATE	192.168.10.1	전문가 설정 → 트래픽제어 → 포트포워딩
QookHub	172.30.1.254	고급설정 → 트래픽 관리 → 포트포워딩
KT	172.30.1.254	고급설정 → 트래픽 관리 → 포트포워딩
LG U+	192.168.123.254 / 192.168.219.1	고급설정 → NAT설정 → 포트포워딩
SK브로드밴드	192.168.25.1	방화벽 → 포트포워딩

자세한 공유기 설정은 공유기 제조사의 매뉴얼을 참조하세요.

본 문서에 수록된 정보의 완전성과 정확성을 검증하기 위해 최대한 노력하였으나 이에 대해 보증하지는 않습니다. 본 문서의 사용 결과에 따른 책임은 전적으로 사용자에게 있습니다. 본 설명서에 포함된 정보는 사전 통보 없이 변경될 수 있습니다.

제품보증서

소비자피해 보상규정에 따라 아래와 같이 제품에 대한 보증을 실시합니다.
제품 고장 발생 시 아래의 고객센터나 구입처로 연락바랍니다.

제품명	디지털 비디오 레코더
모델명	
Serial No.	
구입일	년 월 일
구입처	

서비스에 대하여:

· 제품 보증기간 : 3년

무료 서비스

제조일로부터 2년 이내에 정상적인 사용 상태에서 자연 발생한 고장은 무상으로 수리하여 드립니다.
구입 후 1개월 이내 성능/기능의 하자로 인한 중요한 수리 발생 시 제품 교환 또는 무상으로 수리해 드립니다.

유료 서비스

- 보증기간이 지난 경우
- 소비자 과실로 인한 고장의 경우 (보증기간 내 포함)
 - 소비자의 취급 부주의 또는 수리, 개조하여 고장 발생 시
 - 판매원이나 서비스센터 기사가 아닌 사람이 수리하여 고장 발생 시
 - 설치 후 이동 시 떨어뜨림 등에 의한 고장, 손상 발생 시
 - 사용 전원의 이상 또는 본 제품에 부착되는 접속기기의 불량으로 인한 고장 시
- 그 밖의 경우 - 천재지변 (화재, 열해, 수해)에 의한 고장 발생 시

- 고객센터원센터: 1644-6440
- FAX: 042-930-9696
- E-Mail: cs@idis.co.kr
- <http://www.idisglobal.com>



대전 광역시 유성구 테크노3로 8-10 ㈜아이디스



(주)아이디스

고객 지원센터

대전 광역시 유성구 테크노3로 8-10 (주)아이디스

Tel) 042-930-9780~1

Fax) 042-930-9696

www.idisglobal.com