



# Digital Video Recorder

Quick Guide

***TR-2404***

# Safety Precautions

## Important Safeguards

### 1. Read Instructions

All the safety and operating instructions should be read before the appliance is operated.

### 2. Retain Instructions

The safety and operating instructions should be retained for future reference.

### 3. Cleaning

Unplug this equipment from the wall outlet before cleaning it. Do not use liquid aerosol cleaners. Use a damp soft cloth for cleaning.

### 4. Attachments

Never add any attachments and/or equipment without the approval of the manufacturer as such additions may result in the risk of fire, electric shock or other personal injury.

### 5. Water and/or Moisture

Do not use this equipment near water or in contact with water.

### 6. Ventilation

Place this equipment only in an upright position. This equipment has an open-frame Switching Mode Power Supply (SMPS), which can cause a fire or electric shock if anything is inserted through the ventilation holes on the side of the equipment.

### 7. Accessories

Do not place this equipment on an unstable cart, stand or table. The equipment may fall, causing serious injury to a child or adult, and serious damage to the equipment. Wall or shelf mounting should follow the manufacturer's instructions, and should use a mounting kit approved by the manufacturer.



This equipment and cart combination should be moved with care. Quick stops, excessive force, and uneven surfaces may cause the equipment and cart combination to overturn.

### 8. Power Sources

This equipment should be operated only from the type of power source indicated on the marking label. If you are not sure of the type of power, please consult your equipment dealer or local power company. You may want to install a UPS (Uninterruptible Power Supply) system for safe operation in order to prevent damage caused by an unexpected power stoppage. Any questions concerning UPS, consult your UPS retailer.

### 9. Power Cords

Operator or installer must remove power and TNT connections before handling the equipment.

### 10. Lightning

For added protection for this equipment during a lightning storm, or when it is left unattended and unused for long periods of time, unplug it from the wall outlet and disconnect the antenna or cable system. This will prevent damage to the equipment due to lightning and power-line surges.

### 11. Overloading

Do not overload wall outlets and extension cords as this can result in the risk of fire or electric shock.

### 12. Objects and Liquids

Never push objects of any kind through openings of this equipment as they may touch dangerous voltage points or short out parts that could result in a fire or electric shock. Never spill liquid of any kind on the equipment.

### 13. Servicing

Do not attempt to service this equipment yourself. Refer all servicing to qualified service personnel.

### 14. Damage requiring Service

Unplug this equipment from the wall outlet and refer servicing to qualified service personnel under the following conditions:

A. When the power-supply cord or the plug has been damaged.

B. If liquid is spilled, or objects have fallen into the equipment.

C. If the equipment has been exposed to rain or water.

D. If the equipment does not operate normally by following the operating instructions, adjust only those controls that are covered by the operating instructions as an improper adjustment of other controls may result in damage and will often require extensive work by a qualified technician to restore the equipment to its normal operation.

E. If the equipment has been dropped, or the cabinet damaged.

F. When the equipment exhibits a distinct change in performance - this indicates a need for service.

### 15. Replacement Parts

When replacement parts are required, be sure the service technician has used replacement parts specified by the manufacturer or that have the same characteristics as the original part. Unauthorized substitutions may result in fire, electric shock or other hazards.

### 16. Safety Check

Upon completion of any service or repairs to this equipment, ask the service technician to perform safety checks to determine that the equipment is in proper operating condition.

### 17. Field Installation

This installation should be made by a qualified service person and should conform to all local codes.

### 18. Correct Batteries

Warning: Risk of explosion if battery is replaced by an incorrect type. Dispose of used batteries according to the instructions.

### 19. Tmra

A manufacturer's maximum recommended ambient temperature (Tmra) for the equipment must be specified so that the customer and installer may determine a suitable maximum operating environment for the equipment.

### 20. Elevated Operating Ambient Temperature

If installed in a closed or multi-unit rack assembly, the operating ambient temperature of the rack environment may be greater than room ambient. Therefore, consideration should be given to installing the equipment in an environment compatible with the manufacturer's maximum rated ambient temperature (Tmra).

### 21. Reduced Air Flow

Installation of the equipment in the rack should be such that the amount of airflow required for safe operation of the equipment is not compromised.

### 22. Mechanical Loading

Mounting of the equipment in the rack should be such that a hazardous condition is not caused by uneven mechanical loading.

### 23. Circuit Overloading

Consideration should be given to connection of the equipment to supply circuit and the effect that overloading of circuits might have on over current protection and supply wiring. Appropriate consideration of equipment nameplate ratings should be used when addressing this concern.

### 24. Reliable Earthing (Grounding)

Reliable grounding of rack mounted equipment should be maintained. Particular attention should be given to supply connections other than direct connections to the branch circuit (e.g., use of power strips).

<div style="background-color: black; color: white; padding: 5px; font-weight: bold; font-size: 1.2em;">CAUTION</div> <div style="text-align: center; padding: 5px;">RISK OF ELECTRIC SHOCK DO NOT OPEN</div>
<p><b>CAUTION:</b> TO REDUCE THE RISK OF ELECTRIC SHOCK, DO NOT REMOVE COVER (OR BACK). NO USER-SERVICEABLE PARTS INSIDE. REFER SERVICING TO QUALIFIED SERVICE PERSONNEL.</p>



The lightning flash with arrowhead symbol, within an equilateral triangle, is intended to alert the user to the presence of uninsulated "dangerous voltage" within the product's enclosure that may be of sufficient magnitude to constitute a risk of electric shock.



The exclamation point within an equilateral triangle is intended to alert the user to the presence of important operating and maintenance (servicing) instructions in the literature accompanying the appliance.

Symbol	Publication	Description
	IEC60417, No.5032	Alternating current
	IEC60417, No.5031	Direct current

## FCC Compliance Statement

THIS EQUIPMENT HAS BEEN TESTED AND FOUND TO COMPLY WITH THE LIMITS FOR A CLASS A DIGITAL DEVICE, PURSUANT TO PART 15 OF THE FCC RULES. THESE LIMITS ARE DESIGNED TO PROVIDE REASONABLE PROTECTION AGAINST HARMFUL INTERFERENCE WHEN THE EQUIPMENT IS OPERATED IN A COMMERCIAL ENVIRONMENT. THIS EQUIPMENT GENERATES, USES, AND CAN RADIATE RADIO FREQUENCY ENERGY AND IF NOT INSTALLED AND USED IN ACCORDANCE WITH THE INSTRUCTION MANUAL, MAY CAUSE HARMFUL INTERFERENCE TO RADIO COMMUNICATIONS. OPERATION OF THIS EQUIPMENT IN A RESIDENTIAL AREA IS LIKELY TO CAUSE HARMFUL INTERFERENCE, IN WHICH CASE USERS WILL BE REQUIRED TO CORRECT THE INTERFERENCE AT THEIR OWN EXPENSE.

**WARNING:** CHANGES OR MODIFICATIONS NOT EXPRESSLY APPROVED BY THE PARTY RESPONSIBLE FOR COMPLIANCE COULD VOID THE USER'S AUTHORITY TO OPERATE THE EQUIPMENT. THIS CLASS OF DIGITAL APPARATUS MEETS ALL REQUIREMENTS OF THE CANADIAN INTERFERENCE CAUSING EQUIPMENT REGULATIONS.

## WEEE (Waste Electrical & Electronic Equipment)

**Correct Disposal of This Product**  
(Applicable in the European Union and other European countries with separate collection systems)



This marking shown on the product or its literature, indicates that it should not be disposed with other household wastes at the end of its working life. To prevent possible harm to the environment or human health from uncontrolled waste disposal, please separate this from other types of wastes and recycle it responsibly to promote the sustainable reuse of material resources.

Household users should contact either the retailer where they purchased this product, or their local government office, for details of where and how they can take this item for environmentally safe recycling.

Business users should contact their supplier and check the terms and conditions of the purchase contract. This product should not be mixed with other commercial wastes for disposal.

## Copyright

© 2021 IDIS Co., Ltd.

IDIS Co., Ltd. reserves all rights concerning this document.

Use or duplication of this document in part or whole without the prior consent of IDIS Co., Ltd. is strictly prohibited.

Contents of this document are subject to change without prior notice for reasons such as functionality enhancements.

## Registered Trademarks

IDIS is a registered trademark of IDIS Co., Ltd.

Other company and product names are registered trademarks of their respective owners.

The information in this manual is believed to be accurate as of the date of publication even though explanations of some functions may not be included. We are not responsible for any problems resulting from the use thereof. The information contained herein is subject to change without notice. Revisions or new editions to this publication may be issued to incorporate such changes.

The software included in this product contains some Open Sources. You may obtain the corresponding source code which we have to distribute according to the license policy. Go to System Setup - About page for more information. This product includes software developed by the University of California, Berkeley and its contributors, and software developed by the OpenSSL Project for use in the OpenSSL Toolkit (<http://www.openssl.org/>). Also, this product includes cryptographic software written by Eric Young ([eay@cryptsoft.com](mailto:eay@cryptsoft.com)), and software written by Tim Hudson ([tjh@cryptsoft.com](mailto:tjh@cryptsoft.com)).

Covered by one or more claims of the patents listed at [patentlist.accessadvantage.com](http://patentlist.accessadvantage.com).

## Accessories

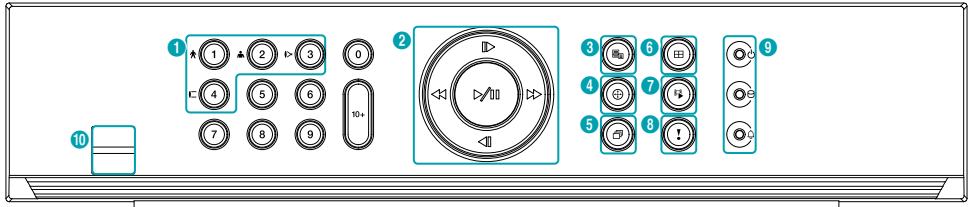
Upon unpackaging the product, check the contents inside to ensure that all the following accessories are included.

Item		
Digital Video Recorder	Power Cable	Quick Guide
Optical USB Mouse	IR Remote Control (Optional)	

- Please download IDIS Center software and product manual from this link:  
 - IDIS Website ([www.idisglobal.com](http://www.idisglobal.com))

## Overview

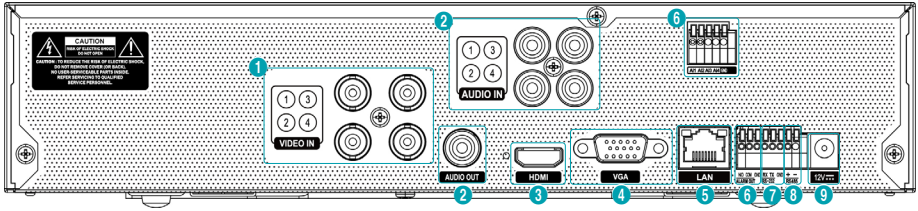
### Front Panel



1	Camera Buttons	2	Arrow and Playback Control Buttons	3	Menu Button	4	PTZ Button
5	Sequence Button	6	Layout Button	7	Search Mode Button	8	Panic Recording Button
9	LEDs	10	USB Ports				

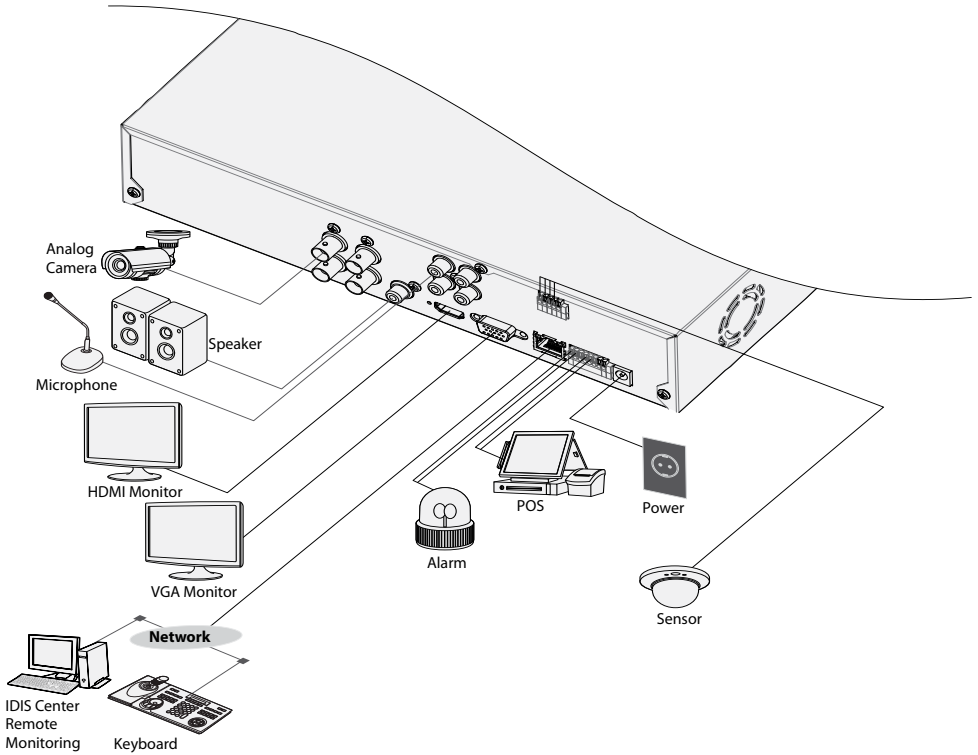
- For more details on front panel buttons, refer to the manual.

## Rear Panel

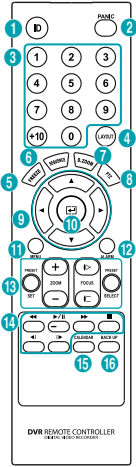


1	Video In Ports	2	Audio Ports	3	HDMI Out Port	4	VGA Out Port
5	Network Port	6	Alarm Connection	7	RS232 Port	8	RS485 Port
9	Power In Port						

## Connections on the Rear Panel



## Remote Control (Optional)



1	ID Button	2	Panic Button
3	Camera Buttons	4	Layout Button
5	Freeze Button	6	Sequence Button
7	Zoom Button	8	PTZ Button
9	Arrow Buttons	10	Enter Button
11	Menu Button	12	Alarm Button
13	PTZ Control Buttons	14	Playback Buttons
15	Calendar Button	16	Back up Button




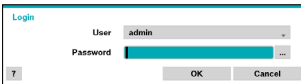
For more details on remote control buttons, refer to the manual.

## Getting Started

### Login

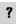
Configuring the DVR's settings and accessing its searching and other functions require an authorized user login.

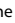
- 1 Bring up the Live menu and either press the **Setup** button on the remote control or click on  (Log in) using the mouse.




- 2 Select a user, enter the password, and then select **OK**.



- If you do not know the password, click the  button for guidance.

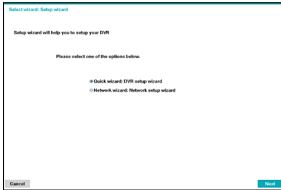
- There is no default password for the admin account. Select **admin** and then **OK** without entering a password to log in.
- Leaving the admin account unassigned with a password poses a security risk. Please assign a password at your earliest convenience. A warning message will continue to be displayed until a password is assigned.
- Click on the  button next to the password field using the mouse. This will bring up a virtual keyboard you can use to assign a password.

- 3 To log out, bring up the Live menu and click on  (Log out) using the mouse.

## Setup Wizard

- ✓ To use Wizard, go to **System** menu > **General** and select **Wizard**.
- For more details on Setup Wizard, refer to the manual.

1 Select the desired Setup Wizard option and click **Next**.



## Quick Setup Wizard

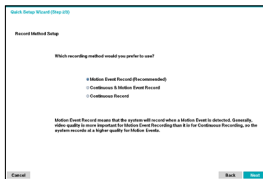
• **Start the Quick Setup Wizard**

• **Date/Time Setup**

The new date and time settings will only be applied after clicking **Next**.

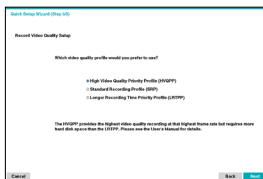


• **Record Method Setup**



• **Record Video Quality Setup**

Higher recording quality uses up more disk space.



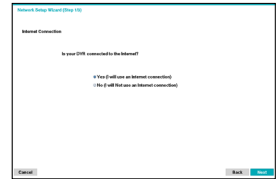
• **Finish the Quick Setup Wizard**

## Network Setup Wizard

- ✓ After exiting from Quick Wizard, you can click **Go to Network Setup** and set up the network with Network Wizard.

• **Start the Network Setup Wizard**

• **Internet Connection**



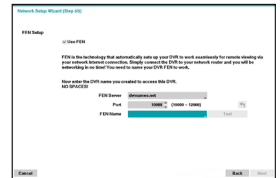
• **LAN Setup**

This test must be performed before proceeding to the next step.



• **FEN Setup**

Enter the DVR name registered on the FEN server in the **FEN Name** field, and click the **Check** to check its availability.



• **Finish the Network Setup Wizard**

# Basic Feature

## Live Mode

Once Camera Registration is complete, the system will enter Live Mode.

Press the **Setup** button while in Live mode to bring up the Live menu on the top of the screen. Press **Setup** once more to hide the menu. Use the Arrow buttons on the front panel of the DVR or the remote control to select the menu options.

## Video Display Area

Left-click on the video display area to toggle between split screen and single screen modes.

Drag the camera screens around to rearrange them.



## Audio Recording

If the Record Audio option under **Record Setup > General** has been enabled the camera will record audio along with video.




Check your local laws and regulations on making audio recordings.

## Video Recording Playback

You can play back video recordings by using a mouse or remote control.

## All Channel Playback


- 1 Press the **Menu** button while in Live mode.
- 2 Select the Search Mode  icon and then select **All Channel**.
- 3 The selected search mode will be initiated.


## Video Recording

Records the live video.

Refer to the manual for more information.

## Panic Recording

Select **Live** or **Search** menu's Panic Recording  icon or press the **Panic Recording** button on the front panel or the remote control to commence panic recording on all registered cameras.

To stop Panic Recording, select the Panic Recording  icon or press the **Panic Recording** button again. If the **Panic Recording Time** option under **Record Setup > General** has been configured, Panic Recording will automatically terminate after the specified duration of time has elapsed.



- Panic Recording takes place irrespective of any recording schedule set up by the user.
- Panic Recording ips, Quality, Resolution from **Record Setup - General** applies to all Panic Recording videos.



Panic Recording will not take place if recording mode is not set to **Recycle** and the HDD has reached 100% of its capacity.



# WebGuard

WebGuard is a program that allows you to view and search video from remote locations over the Internet and can be accessed on a regular web browser such as Internet Explorer.

System requirements for running WebGuard are as follows:

	<b>Recommended</b>
<b>OS</b>	Microsoft® Windows® 7 (Home Premium, Professional, Ultimate), Microsoft® Windows® 8 (Pro, Enterprise), Microsoft® Windows® 10 (Home, Pro)
<b>CPU</b>	Intel Pentium IV 2.4GHz or above (Core 2 Duo E4600 recommended)
<b>RAM</b>	1GB or more
<b>VGA</b>	128MB or more (1280x1024, 24bpp or above)
<b>Internet Explorer</b>	Ver. 7.0 or above (32-Bit)

- WebGuard only works with Microsoft Internet Explorer and will NOT work with other browsers.
- WebGuard does not work in Microsoft® Windows® 8 metro UI.

## Setup WebGuard

- 1 Launch Internet Explorer and then enter the following information in the address bar.
  - <http://IP Address:Port Number> (DVR system's IP address and WebGuard port number configured under Network > General (Default Value: 12088))
  - Or <http://fen.idisglobal.com/FEN Name> (FEN Name: DVR name configured on the FEN server)
  - Or <http://web.idisglobal.com> (will be prompted to enter DVR's IP address or FEN name registered to the FEN server upon login) Contact your network administrator for the IP address of the DVR you wish to connect to and the WebGuard port number.
- 2 When prompted with the WebGuard login window, select **LIVE-PORT** or **PLAY-PORT** as the desired mode. Enter the ID and password and click **LOGIN** to sign in using the selected mode. If connecting by entering <http://web.idisglobal.com>, enter the DVR's IP address in the Device Address field. Selecting the Use FEN option on the login window allows you to enter the DVR name registered to the FEN server instead of its IP address. You will be prompted to enter the FEN server's address and port number under Setup.



# IDIS Center Program

## System Requirements

	Recommended	Minimum
OS	Microsoft® Windows® 7 x86 (64bit) (Home Premium, Professional, Ultimate), Microsoft® Windows® 8 (Pro, Enterprise), Microsoft® Windows® 10 (Home, Pro)	Microsoft® Windows® XP Home SP3
CPU	Intel Core™ i5-2550 3.30GHz or better	Intel Core™ 2 Duo E7200 2.53GHz or better
RAM	2GB or more	1.5GB or more
VGA	ATI Radeon™ HD 3650 or NVIDIA GeForce 8400GS or better (1280x1024, 32bpp or better), multiple monitors	ATI Radeon™ HD 2400 or NVIDIA GeForce FX5500 or better (1024x768, 24bpp or better)
HDD	6GB or more of available space	1GB or more of available space
LAN	Gigabit Ethernet or better	10/100 Mbps Ethernet or better

## Installation

Prior to installing the software, click on to the Windows **Start** menu, open Control Panel, click on **Power Management**, and set options for **Turn off monitor** and **Turn off hard disks** as **Never**.

- 1 Download the software from the IDIS website (www.idisglobal.com).
- 2 Browse to the **Setup** folder in the downloaded file and run **setup.exe**.



On **Microsoft® Windows® Vista** or **User Account Control** window may pop-up. Click **Allow** and follow the instructions in the installation window to proceed with the installation.

- 3 When the installation window appears, click **Next**.
- 4 Select an installation path for the program, and click **Next**.
- 5 When the install confirmation window appears, click **Next**.



NET Framework and Visual C++ Runtime Libraries will be installed automatically, and it may take a few minutes. If NET Framework and Visual C++ Runtime Libraries are already installed on the system, this step will be skipped automatically.

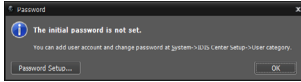
- 6 When the Installation Completed window appears, click **Close** and finish the installation.

## Start Program

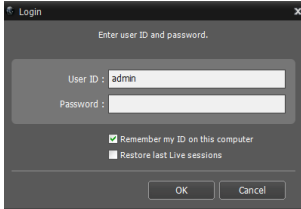
When IDIS Center software is installed, **IDIS Center** and **IDIS Center Run as administrator** shortcut icons will be created on the desktop. Run IDIS Center software by double-clicking on **IDIS Center** or **IDIS Center Run as administrator** shortcut icon. If a removable eSATA HDD or SD (SDHC) memory card are connected to the IDIS Center system, you must double-click on **IDIS Center Run as administrator**.

## Login

This program does not have a password set by default. Leaving the admin account unassigned with a password poses a security risk. Please assign a password at your earliest convenience.



Once the program is running, you must login. Enter a User ID and Password.

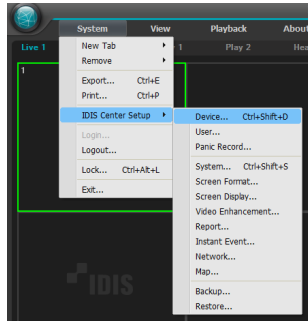


- **Remember my ID on this computer:** Remembers the ID used to login.
  - **Restore last Live sessions:** Restores the previous Live session on the current Live panel.
- Default User ID is "admin" without a password.
- You can change User ID and Password in the User menu.

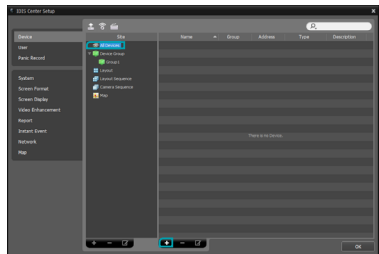
## Device Registration

To use the functions provided by IDIS Center, you must first register a device and add the device to a device group.

- 1 Select **System > IDIS Center Setup > Device** in the menu at the top of the screen.

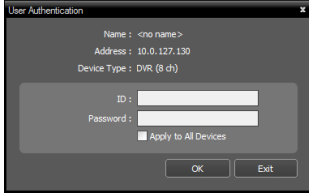


- 2 On the **Site** panel, click on **All Devices**, then click on the **+** button at the bottom of the Site List panel on the right. A **Device Scan** window will appear on the screen.

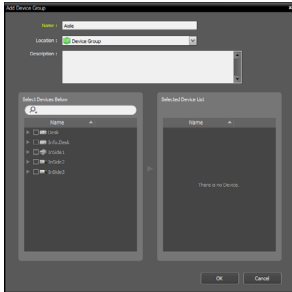


- 3 After selecting a scan mode, click on **Start Scan** button and the scan results will be displayed on the list.
- 4 Click **Add Devices** at the bottom of the **Device Scan** window.

- When user authentication window appears, enter the User ID and Password set up on each device, and then select OK for remote access.



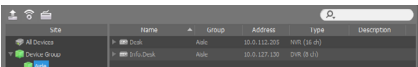
- Click **Device Group** on the **Sites** panel and click **+** at the bottom. **Add Device Group** window will appear.



- Name:** Enter a name for the device group.
- Location:** Select an location for the subject device group.

When you select a device from the device List on the left, it will be added to the **Selected Device List** on the right. Click **OK** to register the device group.

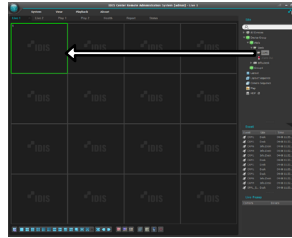
- Make sure that the device has been added to the device group correctly. Click **Device Group** on the **Sites** panel and click on **+** next to **Device Group**. When you click on a registered device group, a list of devices added the selected device group will be displayed on the right.



To modify a device group that has been registered, select a device group and click **+** on the bottom of the **Sites** panel. **Modify Device Group** window will appear. You can modify the selected device group from this window.

## Live Video Mode

- In the Site List, make sure that the device has been added to the device group.
- In the panel tabs, click the **Live** tab. In the **Site** list, select a zone you wish to connect to. Then, drag & drop the selected site on the Live screen using your mouse. The live video of the selected site will be displayed on the screen.



## Recorded Video Playback


- In the **Site** List, make sure that the device has been added to the device group.
- In the panel tabs, click on the **Play** tab. In the **Site** list, select a site you wish to connect to. Then, drag & drop the selected site on the playback screen using your mouse. The recorded video of the selected site will be displayed on the screen.

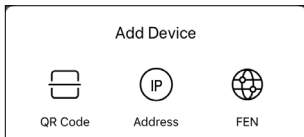
# IDIS Mobile Plus



This service requires heavy data traffic, and using a Wi-Fi connection is recommended. Using wireless internet (3G, LTE) may result in excessive data charges.

## Android OS device

- 1 Open the **Play Store**(Google Play) on your Android device.
- 2 In **Play Store** (Google Play), enter **IDIS Mobile Plus** in the search field.
- 3 Install **IDIS Mobile Plus** program and open it.
- 4 Register the device by pressing  (Add Device) button.




- **QR Code:** Register a device by scanning a QR code.
- **Address:** Register a device with an IP address.
- **FEN:** Register a device with a FEN name.



Refer to the **IDIS Mobile Plus** manual for more details about adding a device.

## iOS device

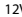
- 1 Open the **App Store** on your device.
- 2 Enter **IDIS Mobile Plus** in the search field of the **App Store**.
- 3 Install **IDIS Mobile Plus** program and open it.
- 4 Register the device by pressing  (Add Device) button.



- **QR Code:** Register a device by scanning a QR code.
- **Address:** Register a device with an IP address.
- **FEN:** Register a device with a FEN name.

## Specifications

These product specifications may change without prior notice.

General	
<b>Exterior Dimensions (W x H x D)</b>	300mm x 62mm x 231mm
<b>Weight (Main Unit)</b>	2.72kg(with 2TB 2HDDs)
<b>Working Temperature / Operating Humidity</b>	0°C – 40°C / 0% – 90%
<b>Power Input</b>	ADAPTER (INPUT: 100V~240V AC, 50/60Hz, 1.5A / OUTPUT: 12V DC, 5A)
<b>Power Consumption</b>	12V  1.22A, 14.6W (with 6TB 2HDDs)
<b>Certifications</b>	FCC, CE

Video	
<b>Video In</b>	Composite or HD-TVI : 4 inputs, 1 Vp-p, auto-terminating, 75 Ohms
<b>Monitor Out</b>	HDMI: 1, VGA: 1
<b>Video Resolution</b>	HDMI: 3840x2160, 1920x1080, 1440x900, 1280x1024 VGA: 1920x1080, 1440x900, 1280x1024
<b>Recording Speed (IPS)</b>	Real-time: 120ips @ Full HD
<b>Playback Speed (IPS)</b>	Full Duplex: 120ips @ Full HD

I/O	
<b>Alarm In</b>	4 TTL, NC/NO programmable, 2.4V (NC) or 0.3V (NO) threshold, 5VDC
<b>Alarm Out</b>	1 relay output, terminal blocks, NO programmable, 2A@125VAC, 1A@30VDC
<b>Internal Buzzer</b>	78dB at 10cm
<b>Network Connection</b>	10Mbps/100Mbps Ethernet
<b>Audio In / Audio Out</b>	4 lines, RCA / 1 line, RCA
<b>Text In</b>	POS Interface, ATM Interface

Connector	
<b>Video In</b>	Composite or HD-TVI : 4 inputs, 1 Vp-p, auto-terminating, 75 Ohms
<b>Monitor Out</b>	HDMI: 1, VGA: 1
<b>Audio In / Audio Out</b>	4 RCA connectors / 1 RCA connector
<b>Alarm</b>	Terminal blocks
<b>Ethernet Port</b>	1 RJ-45
<b>RS232 Serial Port</b>	Terminal blocks
<b>RS485 Serial Port</b>	Terminal blocks
<b>IR Remote Control Port</b>	Remote Control
<b>USB Ports</b>	2 x USB 2.0

Storage	
<b>Primary Storage</b>	SATA hard disk drive
<b>Secondary Storage</b>	USB hard disk drive or flash drive
<b>Clip Copy Device</b>	USB Storage Device (USB HDD, USB Memory, etc.)



**IDIS Co., Ltd.**

For more information, please visit at  
[www.idisglobal.com](http://www.idisglobal.com)







# Цифровой видео регистратор

Краткое руководство пользователя

**TR-2404**

# Правила безопасности

## Важные защитные меры

### 1. Чтение инструкций

Перед запуском устройства следует прочитать все инструкции по безопасности и эксплуатации.

### 2. Хранение инструкций

Инструкции по безопасности и эксплуатации следует хранить для будущего использования.

### 3. Чистка

Перед чисткой оборудования отключите его от питания. Не используйте очистители в виде жидких аэрозолей. Для чистки используйте влажную мягкую ткань.

### 4. Дополнительные приставки

Не следует использовать дополнительные приставки и/или оборудование без одобрения производителя, так как это может привести к возникновению пожара, поражению электрическим током или другим травмам.

### 5. Вода и (или) влага

Не эксплуатируйте данное оборудование рядом с водой или в контакте с водой.

### 6. Вентиляция

Ставьте оборудование только в вертикальном положении. У данного оборудования бекорпусный источник электропитания в режиме переключения (SMPS), который может стать причиной пожара или поражения электрическим током, если что-то застрянет в вентиляционных отверстиях сбоку устройства.

### 7. Комплектация

Не ставьте устройство на тележку, стойку или стол, если они недостаточно устойчивы. Устройство может упасть и сломаться, а также нанести тяжелое увечье ребенку или взрослому. Стена или полка должны соответствовать инструкциям производителя, а монтаж должен производиться монтажным комплектом, одобренным производителем.



Перемещайте данное оборудование на тележке с осторожностью. Из-за резких остановок, чрезмерных усилий и неровной поверхности оборудование с тележкой могут перевернуться.

### 8. Источники питания

Данное оборудование следует эксплуатировать только от источника питания, указанного на маркировочной бирке. Если вы не уверены относительно источника питания, обратитесь к дилеру оборудования или в местную электроэнергетическую компанию. Возможно, вы захотите установить UPS (источник бесперебойного питания) для безопасной эксплуатации, чтобы предотвратить повреждение из-за неожиданного прекращения подачи электричества. При возникновении вопросов о UPS свяжитесь со своим дистрибьютором.

### 9. Электрические кабели

Прежде чем перенести оборудование, оператор или установщик должен отключить питание или телекоммуникационные соединения.

### 10. Пожар от молнии

Для дополнительной защиты устройства во время грозы, при оставлении устройства без присмотра или его бездействию в течение долгого времени отключите устройство от розетки, отсоедините антенну или кабельную систему. Это позволит избежать повреждения оборудования из-за молнии и скачков напряжения в сети.

### 11. Перегрузка

Не перегружайте сетевые розетки и удлинители, так как это может привести к пожару или поражению электрическим током.

### 12. Предметы и жидкости

Никогда не проталкивайте никакие предметы в отверстия данного оборудования, так как они могут коснуться опасных точек напряжения или замкнуть детали накоротко, что приведет к пожару или поражению электрическим током. Избегайте попадания на оборудование жидкостей любого типа.

### 13. Обслуживание

Не пытайтесь самостоятельно обслуживать данное оборудование. Отнесите устройство на обслуживание квалифицированному специалисту.

### 14. Обслуживание, связанное с повреждениями

Отключите оборудование от розетки и обратитесь к квалифицированному специалисту при следующих условиях:

- A. Повреждены шнур питания или штепсельная вилка.
- Б. Внутри оборудования попали жидкость или посторонние предметы.
- В. Оборудование промокло под дождем, или на него попала вода.
- Г. Если оборудование не работает должным образом в соответствии с инструкциями по эксплуатации, для настройки используйте только элементы управления, описанные в инструкциях по эксплуатации. Неправильная регулировка других элементов управления может привести к повреждению оборудования. Для восстановления нормальной работы оборудования часто требуется значительный объем работ квалифицированного специалиста.
- Д. Если уронить оборудование, можно повредить корпус.
- Е. Заметное изменение характеристик оборудования указывает на необходимость его обслуживания.

### 15. Запасные детали

При необходимости замены деталей убедитесь, что специалист по обслуживанию использует только разрешенные производителем запасные детали, или же детали с характеристиками оригинальных частей. Незапрещенные замены могут вызвать пожар, поражение электрическим током или другие опасные последствия.

### 16. Проверка безопасности

После завершения любого обслуживания или ремонта данного оборудования, попросите специалиста выполнить проверку безопасности, чтобы убедиться в том, что оборудование находится в надлежащем рабочем состоянии.

### 17. Установка на месте

Данная установка должна проводиться квалифицированным специалистом и в соответствии со всеми местными нормами и правилами.

### 18. Правильные батареи

Предупреждение. Если установлен неправильный тип батареи, существует риск взрыва. Используемые батареи должны быть утилизированы в соответствии с инструкциями.

### 19. Температура

Рекомендуемая максимальная температура окружающей среды ( $T_{mTa}$ ) для оборудования должна быть указана для того, чтобы покупатель и монтажник могли определить максимальную рабочую температуру окружающей среды для оборудования.

### 20. Повышенная эксплуатационная температура окружающего воздуха

При установке внутри замкнутой конструкции или в стойке с несколькими модулями рабочая температура окружающего воздуха может быть выше, чем температура в помещении. При установке оборудования необходимо, чтобы его рабочая среда соответствовала максимальной температуре, рекомендуемой производителем.

### 21. Недостаточный приток воздуха

При установке оборудования в стойку необходимо обеспечить приток воздуха, достаточный для надежного функционирования оборудования.

### 22. Механическая нагрузка

Оборудование должно быть закреплено на стеллаже таким образом, чтобы не возникло опасных условий при неравномерной механической нагрузке.

### 23. Перегрузка электрической цепи

Необходимо быть внимательными при подключении оборудования к цепи питания, так как перегрузки цепи могут сказаться на защите от перегрузок и состоянии электропроводки. При решении этой проблемы необходимо должным образом учитывать номинальную мощность оборудования.

### 24. Надежное заземление

Необходимо обеспечить надежное заземление оборудования, устанавливаемого в стойке. Особое внимание следует уделить линиям электропитания, которые не соединены напрямую с распределительной сетью (например, при использовании удлинителей с несколькими розетками).

<p><b>ВНИМАНИЕ</b></p> <p>ОПАСНОСТЬ ПОРАЖЕНИЯ ЭЛЕКТРИЧЕСКИМ ТОКОМ НЕ ОТКРЫВАТЬ!</p>
<p><b>ВНИМАНИЕ:</b> для снижения опасности поражения электрическим током, НЕ СНИМАЙТЕ КРЫШКУ (ИЛИ ЗАДНЮЮ ПАНЕЛЬ). ВНУТРИ НЕТ ДЕТАЛЕЙ, КОТОРЫЕ МОЖЕТ ОТРЕМОНТИРОВАТЬ ПОЛЬЗОВАТЕЛЬ. для проведения технического обслуживания обратитесь к квалифицированному специалисту.</p>



Молния и стрелка внутри равностороннего треугольника предупреждают пользователя об отсутствии изоляции и наличии опасного напряжения, которое может вызвать поражение электрическим током



Восклицательный знак в равностороннем треугольнике предупреждает пользователя о наличии в сопроводительной документации инструкций, которые важны для надлежащей эксплуатации и технического использования изделия.

Значок	Публикация	Описание
	МЭК 60417, № 5032	Переменный ток
	МЭК 60417, № 5031	Постоянный ток

## Заявление о соответствии требованиям Федеральной комиссии по связи

НАСТОЯЩЕЕ УСТРОЙСТВО ПРОВЕРЕНО И СООТВЕТСТВУЕТ ОГРАНИЧЕНИЯМ для КЛАССА ЦИФРОВЫХ УСТРОЙСТВ СОГЛАСНО ЧАСТИ 15 ПРАВИЛ ФЕДЕРАЛЬНОЙ КОМИССИИ ПО СВЯЗИ. ЭТИ ОГРАНИЧЕНИЯ ПРЕДУСМОТРЕНЫ для ОПТИМАЛЬНОЙ ЗАЩИТЫ от ВРЕДНОГО ВОЗДЕЙСТВИЯ во ВРЕМЯ ЭКСПЛУАТАЦИИ ОБОРУДОВАНИЯ в КОММЕРЧЕСКОЙ СРЕДЕ. НАСТОЯЩЕЕ ОБОРУДОВАНИЕ ОБРАЗУЕТ, ИСПОЛЪЗУЕТ и МОЖЕТ ИЗЛУЧАТЬ РАДИОЧАСТОТНУЮ ЭНЕРГИЮ КОТОРАЯ ПРИ УСТАНОВКЕ и ИСПОЛЬЗОВАНИИ ОБОРУДОВАНИЯ НЕ в СООТВЕТСТВИИ с ИНСТРУКЦИЕЙ МОЖЕТ ВЫЗЫВАТЬ РАДИОПОМЕХИ. ЭКСПЛУАТАЦИЯ НАСТОЯЩЕГО ОБОРУДОВАНИЯ в ЖИЛЫХ РАЙОНАХ СКОРЕЕ ВСЕГО ПРИВЕДЕТ к ВРЕДНЫМ ПОМЕХАМ, КОТОРЫЕ ПОЛЬЗОВАТЕЛЯМ ПРИДЕТСЯ УСТРАНЯТЬ за СВОЙ СЧЕТ.

**ПРЕДУПРЕЖДЕНИЕ:** ИЗМЕНЕНИЯ или МОДИФИКАЦИИ, КОТОРЫЕ ПРЯМО НЕ ОДОБРЕНЫ СТОРОНОЙ, ОТВЕТСТВЕННОЙ за СОБЛЮДЕНИЕ СООТВЕТСТВИЯ, МОГУТ СТАТЬ ПРИЧИНОЙ ЛИШЕНИЯ ПОЛЬЗОВАТЕЛЯ ПРАВА ЭКСПЛУАТАЦИЮ ОБОРУДОВАНИЯ. ДАННЫЙ КЛАСС ЦИФРОВОЙ АППАРАТУРЫ СООТВЕТСТВУЕТ ВСЕМ ТРЕБОВАНИЯМ РЕГУЛИРУЮЩИХ ОРГАНОВ КАНАДЫ к ОБОРУДОВАНИЮ — ИСТОЧНИКУ ИНТЕРФЕРЕНЦИИ.

## Отходы электрического и электронного оборудования

**Правила утилизации данного продукта**  
(Применимо в Европейском Союзе и других европейских странах с системой раздельного сбора отходов)



Эта маркировка на продукции или инструкции указывает на то, что продукция в конце своего срока эксплуатации не подлежит утилизации вместе с другими хозяйственными отходами. Для предупреждения возможного ущерба для окружающей среды или здоровья человека вследствие неконтролируемой утилизации отходов отделить этот продукт от других типов отходов и утилизируйте его надлежащим образом для рационального повторного использования материальных ресурсов.

Бытовым потребителям следует связаться с розничным торговым представителем, у которого продукт был приобретен, или местным органом власти для получения подробной информации о том, куда и как доставить данный прибор для экологически безопасной переработки.

Корпоративным пользователям следует обратиться к поставщику, чтобы узнать сроки и условия договора купли-продажи. Данное изделие подлежит утилизации отдельно от других промышленных отходов.

## Авторские права

© Корпорация IDIS, Ltd, 2021.

Корпорация IDIS, Ltd, сохраняет за собой все права на этот документ.

Частичное или полное использование или копирование этого документа без предварительного получения согласия корпорации IDIS, Ltd, строго запрещено.

Содержимое данного документа может быть изменено без предварительного уведомления по причинам, связанным с расширением функциональных возможностей.

## Зарегистрированные товарные знаки

IDIS является зарегистрированным товарным знаком корпорации IDIS, Ltd.

Другие названия компаний и продукции являются зарегистрированными товарными знаками своих владельцев.

Информация в данном руководстве считается точной на дату издания, даже если объяснения некоторых функций могут отсутствовать. Корпорация не несет ответственности за проблемы, возникающие в связи с использованием данной информации. Содержащаяся в данном руководстве информация может быть изменена без предварительного уведомления. Данные изменения могут быть включены в новые редакции данного документа.

Определенная часть программного обеспечения, входящего в комплект данного изделия, имеет открытый исходный код. Вы можете получить соответствующий исходный код, который мы должны распространять в соответствии с лицензионной политикой. Подробности см. на вкладке Настройки системы - О программе. Данный продукт включает программное обеспечение, разработанное Калифорнийским университетом в Беркли и его исследователями, а также программу, созданную по проекту OpenSSL для использования в комплекте OpenSSL (<http://www.openssl.org/>). Кроме того, данный продукт содержит криптографическое программное обеспечение, написанное Эриком Янгом (eay@cryptsoft.com), и программу, написанную Тимом Хадсоном (tjh@cryptsoft.com).

Охраняется одним или несколькими пунктами патентных формул, указанных на сайте [patentlist.accessadvance.com](http://patentlist.accessadvance.com).

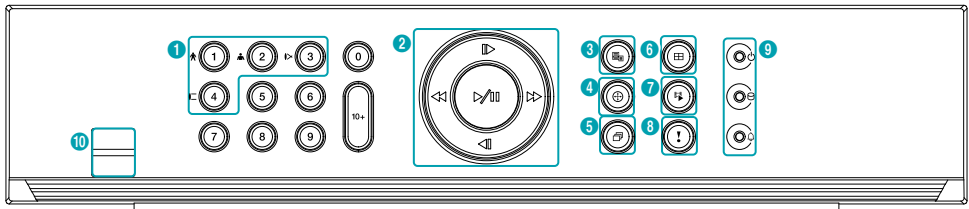
## Комплектация

После распаковки продукта проверьте содержимое на наличие всех перечисленных ниже комплектующих.

Позиция		
Цифровой видеорегистратор	Силовой кабель	Краткое руководство пользователя
Компакт-диск с руководством пользователя и программами IDIS	Оптическая мышь с подключением по USB	ИК-пульта дистанционного управления (По желанию)

## Обзор

### Передняя панель

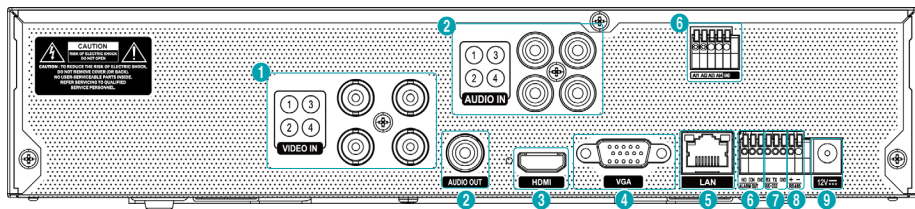


1	Камера, кнопки	2	Кнопки со стрелками и кнопки управления воспроизведением	3	Menu (Меню)	4	PTZ, кнопка
5	Очередность, кнопка	6	Layout (Макет)	7	Кнопка режима поиска	8	Запись в режиме паники, кнопка
9	Светодиодные индикаторы	10	Порты USB				



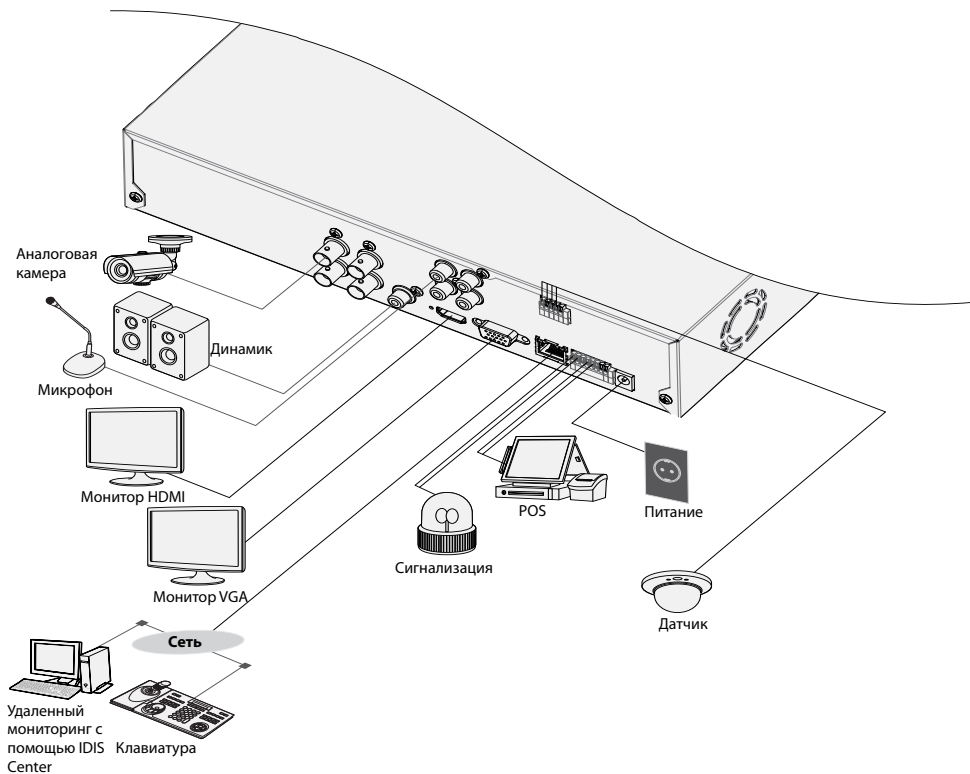
Дополнительные сведения о кнопках передней панели см. в руководстве.

## Задняя панель

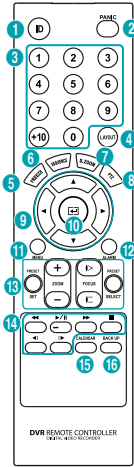


1	Порты входа видео	2	Порты аудио	3	Порт выхода HDMI	4	Порт выхода VGA Out
5	Сетевой порт	6	Подключение сигнализации	7	Порт RS232	8	Порт RS485
9	Разъем питания	10					

### Подключение устройств к задней панели



## Пульт дистанционного управления (По желанию)



1	<b>ID</b> (Идентификатор), кнопка	2	<b>Panic</b> (Режим паники), кнопка
3	<b>Камера</b> (Camera), кнопки	4	<b>Layout</b> (Макет), кнопка
5	<b>Freeze</b> (Стоп-кадр), кнопка	6	<b>Очередность</b> (SEQUENCE), кнопка
7	<b>Масштабирование</b> (ZOOM), кнопка	8	<b>PTZ</b> , кнопка
9	<b>Стрелка</b> (Arrow), кнопки	10	<b>Ввод</b> (Enter), кнопка
11	<b>Menu</b> (Меню), кнопка	12	<b>Alarm</b> (Сигнализация), кнопка
13	Кнопки регулировки <b>PTZ</b> , кнопка	14	<b>Воспроизведение</b> (Playback), кнопки
15	<b>Календарь</b> (CALENDAR), кнопка	16	<b>Резервное копирование</b> (Back Up), кнопка



Дополнительные сведения о кнопках удаленной клавиатуры см. в руководстве.

## Начало работы

### Вход в систему

Для конфигурации настроек цифрового видеорегистратора и получения доступа к поиску и другим функциям, необходимо войти в систему в качестве авторизованного пользователя.

- 1 Откройте меню "Прямая трансляция" и нажмите кнопку **Настройки** на удаленной клавиатуре или с помощью мыши выберите (Вход).



- 2 Выберите пользователя, введите пароль и нажмите **OK**.



Если не знаете пароль, нажмите кнопку ? для получения руководства.

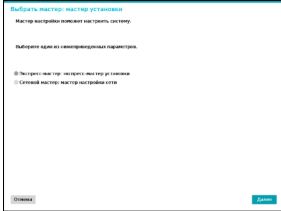
- Для учетной записи администратора нет пароля по умолчанию. Выберите **admin** и нажмите **OK** без ввода пароля для входа в систему.
- Учетная запись без назначенного пароля представляет угрозу безопасности. Пожалуйста, назначьте пароль, как можно скорее. Пока не будет назначен пароль, отображается предупреждение.
- С помощью мыши нажмите кнопку рядом с полем пароля. В результате открывается виртуальная клавиатура, с помощью которой можно назначить пароль.

- 3 Чтобы выйти из системы, в меню "Прямая трансляция" с помощью мыши нажмите (Выход).

## Мастер настройки

- ✓ Чтобы воспользоваться Мастером, перейдите в меню **Система** > **Общие сведения** и выберите **Мастер**.
- Дополнительные сведения о мастере настройки см. в руководстве.

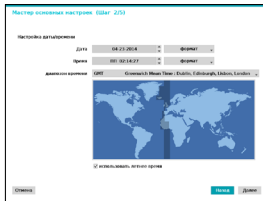
1 Выберите нужную вам опцию мастера настройки и нажмите **Далее**.



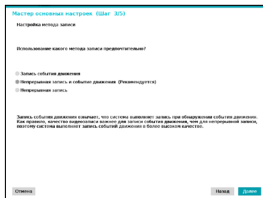
## Мастер основных настроек

- **Запуск мастера основных настроек**
- **Настройка даты/времени**

Новые настройки даты и времени применяются только после нажатия кнопки **Далее**.

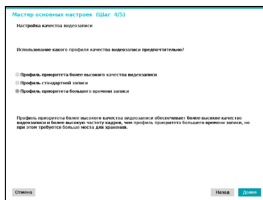


- **Настройка метода записи**



- **Настройка качества видеозаписи**

Чем выше качество записи, тем больше требуется места на диске.



- **Завершение работы с мастером основных настроек**

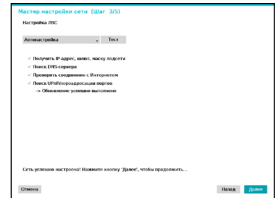
## Мастер настройки сети

- ✓ Выйдя из мастера основных настроек, можно нажать **Перейти к настройке сети** и настроить сеть с помощью мастера настройки сети.

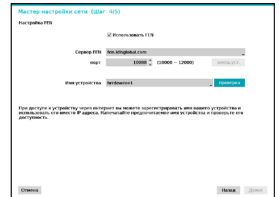
- **Запуск мастера настройки сети**
- **Подключение к Интернету**



- **Настройка LAN**
- Прежде чем перейти к следующему этапу, необходимо пройти данную проверку.



- **Настройка FEN**
- Введите зарегистрированное название DVR на сервере FEN на поле **Имя FEN** и нажмите **Проверка**, чтобы проверить наличие.



- **Завершение работы с мастером настройки сети**

# Основная функция

## Режим прямой трансляции

После завершения регистрации камеры система переходит в режим прямой трансляции.

В режиме прямой трансляции нажмите кнопку **Настройки**, чтобы открыть меню "Прямая трансляция" наверху данного экрана. Нажмите **Настройки** еще раз, чтобы скрыть данное меню. Для выбора опций меню воспользуйтесь стрелками на передней панели цифрового видеорегистратора или на пульте дистанционного управления.

## Область видеоизображения

Нажимайте левой кнопкой на область видеоизображения для перехода от режим разделенного экрана к режиму единого экрана.

Перетаскивая экраны камер, можно их переупорядочить.





## Запись видео

Записывается прямая трансляция видео.

Дополнительные сведения см. в руководстве.

## Запись в режиме паники

Выберите в меню **Прямая трансляция** или **Поиск** значок записи в режиме паники  или нажмите на кнопку **Запись в режиме паники** на передней панели или пульте удаленного доступа, чтобы начать записывать в режиме паники на все зарегистрированные камеры. Чтобы остановить запись в режиме паники, еще раз нажмите пиктограмму "Запись в режиме паники"  и кнопку **Запись в режиме паники**. Если настроена опция **Время записи в режиме паники** в меню **Настройка записи > Общие сведения**, то запись в режиме паники автоматически прервется после истечения указанной продолжительности времени.



- Запись в режиме паники осуществляется независимо от расписаний записи, заданных пользователем.
- Качество разрешения при записи в режиме паники из меню **Настройка записи – Общие сведения** относится ко всем видеозаписям в режиме паники.



Запись в режиме паники выполняется в режиме записи **Повтор цикла** и если жесткий диск не заполнен на 100%.

## Аудиозапись

Если включена опция аудиозаписи в меню **Настройка записи > Общие сведения**, наряду с видеоизображением камера запишет звук.




При использовании функций аудиозаписи необходимо учитывать требования местного законодательства.

## Воспроизведение видеозаписей

Воспроизведение видеозаписей можно запускать с помощью мыши или удаленной клавиатуры.

## Воспроизведение всех каналов

- 1 Нажмите кнопку **Меню** в режиме "Прямая трансляция".
- 2 Выберите значок режима поиска  и нажмите на **Все каналы**.
- 3 Запустится выбранный режим поиска.



# WebGuard

WebGuard - это программа, которая позволяет просматривать и находить видеозаписи через Интернет с помощью такого веб-браузера, как Internet Explorer.

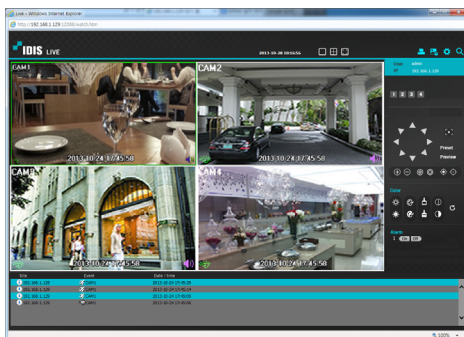
Ниже приводятся системные требования для работы WebGuard:

	Рекомендуемые
<b>ОС</b>	Microsoft® Windows® 7 (Home Premium, Professional, Ultimate), Microsoft® Windows® 8 (Pro, Enterprise), Microsoft® Windows® 10 (Home, Pro)
<b>ЦП</b>	Intel Pentium IV 2,4 ГГц или более производительный (рекомендуется Core 2 Duo E4600)
<b>ОЗУ</b>	1 Гб или больше
<b>VGA</b>	128 Мб или больше (1280x1024, 24 бит/пиксель или выше)
<b>Internet Explorer</b>	Вер. 7.0 или выше (32-разрядная)

- WebGuard работает только с Microsoft Internet Explorer и НИ с каким другим браузером.
- WebGuard не работает в Microsoft® Windows® 8 metro UI.

## Настройка WebGuard

- 1 Запустите Internet Explorer и введите следующие данные в адресную строку.
  - <http://IP Address:Port Number> (IP-адрес системы цифрового видеорежистратора и номер порта WebGuard, сконфигурированный в меню Сеть > Общие сведения (Значение по умолчанию: 12088))
  - Или <http://fen.idisglobal.com/FEN Name> (Имя FEN: название цифрового регистратора, сконфигурированного на сервере FEN).
  - Или <http://web.idisglobal.com> (при входе в систему здесь нужно будет ввести IP-адрес цифрового видеорежистратора или имя FEN, зарегистрированное на сервере FEN) Обратитесь к сетевому администратору, чтобы узнать IP-адрес цифрового видеорежистратора, который вы хотите подключить, и номер порта WebGuard.
- 2 Когда появится окно авторизации WebGuard, выберите **ПОРТ ПРЯМОЙ ТРАНСЛЯЦИИ** или **ПОРТ ВОСПРОИЗВЕДЕНИЯ** в качестве желаемого режима. Введите идентификатор и пароль и нажмите **ВХОД**, чтобы войти, используя выбранный режим. При подключении через <http://web.idisglobal.com> введите IP-адрес цифрового видеорежистратора и поле "Адрес устройства". Выбор варианта "Использовать FEN" в окне авторизации позволяет ввести название DVR, зарегистрированное на сервере FEN вместо его IP-адреса. В разделе "Настройка" будет предложено ввести адрес сервера FEN и номер порта.



# Программа IDIS Center

## Системные требования

	Рекомендуемые	Минимальные
ОС	Microsoft® Windows® 7 x86 (64-разрядная) (Home Premium, Professional, Ultimate), Microsoft® Windows® 8 (Pro, Enterprise), Microsoft® Windows® 10 (Home, Pro)	Microsoft® Windows® XP Home SP3
ЦП	Intel Core™ i5-2550 3,30 ГГц или быстрее	Intel Core™ 2 Duo E7200 2,53 ГГц или быстрее
ОЗУ	2 ГБ или больше	1,5 ГБ или больше
VGA	ATI Radeon™ HD 3650 или NVIDIA GeForce 8400GS или производительнее (1280x1024, 32 бит/пиксель или выше), несколько мониторов	ATI Radeon™ HD 2400 или NVIDIA GeForce FX5500 или производительнее (1024x768, 24 бит/пиксель или выше)
Жесткий диск	6 ГБ доступного места или больше	1 ГБ доступного места или больше
LAN	Gigabit Ethernet или быстрее	Ethernet 10/100 Мбит/с или быстрее

- Программа IDIS Center работает в 32-разрядной ОС.
- В 64-разрядных версиях Microsoft® Windows® Vista или более поздних IDIS Center устанавливается и работает в 32-разрядном режиме совместимости.

## Установка

Перед установкой данного программного обеспечения в Windows в меню **Пуск** откройте панель управления, щелкните **Управление питанием** и для параметров **Отключение монитора** и **Отключение дисков** выберите значение **Никогда**.

- 1 Загрузите программное обеспечение с веб-сайта IDIS ([www.idisglobal.com](http://www.idisglobal.com)).
- 2 Перейдите к папке **Setup** на компакт-диске и запустите файл **setup.exe**.



В Microsoft® Windows® Vista или более поздней версии может появиться окно **Контроль учетных записей**. Нажмите **Разрешить** и продолжите установку, следуя инструкциям в окне установки.

- 3 При появлении окна установки нажмите кнопку **Далее**.
- 4 Выберите путь установки программы и нажмите кнопку **Далее**.
- 5 При появлении окна подтверждения установки нажмите кнопку **Далее**.



Установка платформы NET Framework и библиотеки времени выполнения Visual C++ выполняется автоматически и может занять несколько минут. Если платформа NET Framework и библиотеки времени выполнения Visual C++ уже установлены в системе, этот этап пропускается автоматически.

- 6 При появлении окна "Установка завершена" нажмите кнопку **Заккрыть**, чтобы завершить установку.

## Запуск программы

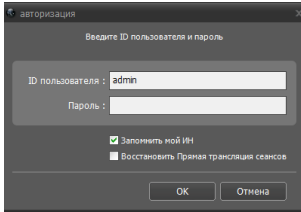
После установки программы IDIS Center на рабочем столе появятся ярлыки **IDIS Center** и **Запуск IDIS Center от имени администратора**. Запустите программу IDIS Center, дважды нажав на ярлык **IDIS Center** или **Запуск IDIS Center от имени администратора**. Если к системе IDIS Center подключена съемная карта памяти eSATA HDD или SD (SDHC), необходимо дважды щелкнуть **Запуск IDIS Center от имени администратора**.

## Вход в систему

По умолчанию в этой программе пароль не задан. Учетная запись без назначенного пароля представляет угрозу безопасности. Пожалуйста, назначьте пароль, как можно скорее.



После запуска программы необходимо войти в систему. Введите ID пользователя и пароль.

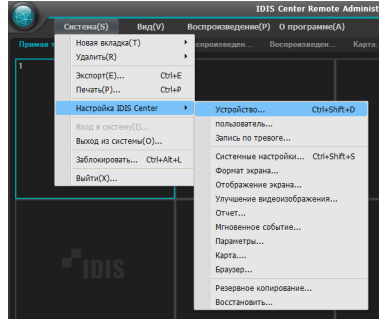


- **Запомнить мой ID на этом компьютере:** запоминается ID, используемый для входа в систему.
  - **Восстановить последние сеансы прямой трансляции:** восстановление предыдущего сеанса прямой трансляции на текущей панели прямой трансляции.
- ID пользователя по умолчанию — "admin" без пароля.
- ID пользователя и пароль можно изменить в меню Пользователь.

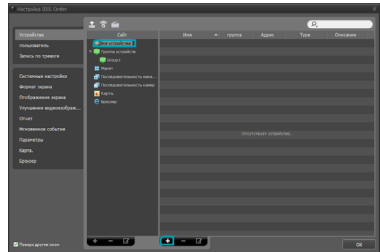
## Регистрация устройства

Чтобы использовать функции программы IDIS Center, сначала необходимо зарегистрировать устройство и добавить его в группу устройств.

- 1 Выберите **Системные настройки > Настройка IDIS Center > Устройство** в меню в верхней части экрана.

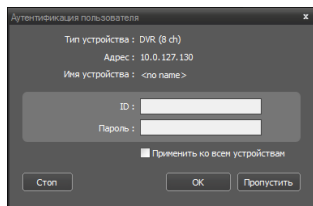


- 2 На панели **Объект** щелкните **Все устройства**, а затем нажмите кнопку **+** внизу панели "Список объектов" справа. На экране откроется окно **Сканирование устройств**.

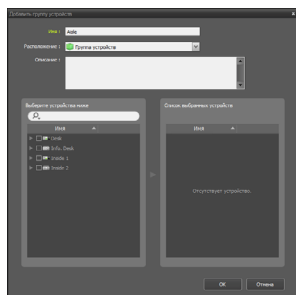


- 3 Выбрав режим сканирования, нажмите кнопку **Начать сканирование**. Результаты сканирования появятся в списке.
- 4 Нажмите кнопку **Добавить устройства** в нижней части окна **Сканирование устройств**.

- При появлении окна аутентификации пользователя введите идентификатор пользователя и пароль, заданные в каждом устройстве, а затем нажмите кнопку ОК, чтобы получить удаленный доступ.



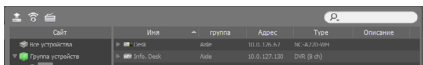
- Нажмите **Группа устройств** на панели **Объекты** и внизу нажмите **+**. Откроется окно **Добавить группу устройств**.



- **Имя:** введите имя для группы устройств.
- **Расположение:** выберите размещение для предметной группы устройств.

Если вы выберете устройство в списке устройств в левой части окна, оно будет добавлено в **Список выбранных устройств** в правой части окна. Нажмите кнопку **ОК**, чтобы зарегистрировать данную группу устройств.

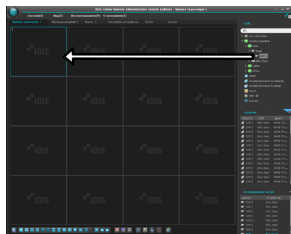
- Убедитесь, что устройство правильно добавлено в группу устройств. Нажмите **Группа устройств** на панели **Объекты** и щелкните рядом с записью **Группа устройств**. Если щелкнуть группу зарегистрированных устройств, справа откроется список устройств, добавленных в выбранную группу устройств.



Чтобы изменить зарегистрированную группу устройств, выберите группу устройств и нажмите  внизу панели **Объекты**. Откроется окно **Изменить группу устройств**. В этом окне можно изменить выбранную группу устройств.

## Режим прямой трансляции видео

- В списке **Объект** убедитесь, что данное устройство добавлено в группу устройств.
- На вкладках панели выберите вкладку **Прямая трансляция**. В списке **Объект** выберите зону, к которой необходимо подключиться. Затем перетащите выбранный объект на экран "Live" с помощью мыши. На экране появится прямая трансляция видео с выбранного объекта.



## Воспроизведение записанного видео


- В списке **Объект** убедитесь, что данное устройство добавлено в группу устройств.
- Откройте вкладку **Воспроизведение**. В списке **Объект** выберите объект, к которому необходимо подключиться. Затем с помощью мыши перетащите выбранный объект на экран воспроизведения. На экране появится записанное видео выбранного объекта.

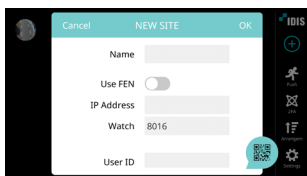
# IDIS Mobile



Приложение работает со значительным объемом передаваемых данных. Рекомендуется использовать подключение по Wi-Fi. Использование технологий мобильной связи (3G, LTE) может привести к чрезмерным затратам на передачу данных.


## Устройства Android

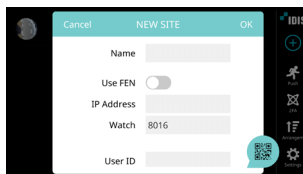
- 1 Откройте **Play Store** (Google Play) на вашем устройстве Android.
- 2 В **Play Store** (Google Play), введите **IDIS Mobile** в поле поиска.
- 3 Установите программу IDIS Mobile и откройте ее.
- 4 Зарегистрируйте устройство, нажав кнопку  (НОВЫЙ САЙТ) и введя информацию об устройстве (аналоговой камере).



- **Имя:** Введите имя устройства для использования в IDIS Mobile.
- **Использование FEN:** Если устройство использует дополнительный сервер FEN, нажмите кнопку **Настройка** в меню запуска и введите информацию о сервере FEN. (Сайт по умолчанию: [fen.idisglobal.com](http://fen.idisglobal.com), номер порта по умолчанию: 10088). Для получения более подробной информации, обратитесь к администратору сервера FEN.
- **Айпи адрес, Наблюдение Порт:** Если функция FEN не включена на данном устройстве, снимите флажок **FEN** и введите IP-адрес устройства. Для номера порта рекомендуется использовать значение по умолчанию.
- **Идентификатор пользователя, пароль:** Введите идентификатор пользователя и пароль, используемый для входа в устройство. (Значение идентификатора пользователя по умолчанию: **админ**, Значение по умолчанию для пароля не предусмотрено)

## Устройство IOS

- 1 Откройте **App Store** на устройстве.
- 2 Введите **IDIS Mobile** в поле поиска **App Store**.
- 3 Установите программу **IDIS Mobile** и запустите ее.
- 4 Зарегистрируйте устройство, нажав кнопку  (НОВЫЙ САЙТ) и введя информацию об устройстве (аналоговой камере).



- **Имя:** Введите имя устройства для использования в IDIS Mobile.
- **Использование FEN:** Если устройство использует дополнительный сервер FEN, нажмите кнопку **Настройка** в меню запуска и введите информацию о сервере FEN. (Сайт по умолчанию: [fen.idisglobal.com](http://fen.idisglobal.com), номер порта по умолчанию: 10088). Для получения более подробной информации, обратитесь к администратору сервера FEN.
- **Айпи адрес, Наблюдение Порт:** Если функция FEN не включена на данном устройстве, снимите флажок **FEN** и введите IP-адрес устройства. Для номера порта рекомендуется использовать значение по умолчанию.
- **Идентификатор пользователя, пароль:** Введите идентификатор пользователя и пароль, используемый для входа в устройство. (Значение идентификатора пользователя по умолчанию: **админ**, Значение по умолчанию для пароля не предусмотрено)

## Технические характеристики

Технические характеристики изделия могут меняться без предварительного уведомления.

Общие сведения	
<b>Габаритные размеры (Ш x В x Д)</b>	300 мм x 62 мм x 231 мм
<b>Вес (основного устройства)</b>	2,72 кг (с 2 ТБ 2 жестких дисков)
<b>Рабочая температура / Рабочая влажность</b>	0°C – 40°C / 0% – 90%
<b>Питание вход</b>	ADAPTOR (Вход: 100-240V AC, 50/60Hz, 1.5A / Выход: 12V DC, 5A)
<b>Потребляемая мощность</b>	12 В $\overline{\text{---}}$ , 1,22 А, 14,6 Вт (с 6 ТБ 2 жестких дисков)
<b>Сертификации</b>	FCC, CE

видео	
<b>Входы видео</b>	Композитное видео или видео с высокой четкостью: 4 входа, 1 двойная амплитуда напряжения, устройство автоматического отключения согласующего резистора 75 Ом
<b>Выходы на монитор</b>	HDMI: 1, VGA: 1
<b>Разрешение видео</b>	HDMI: 3840x2160, 1920x1080, 1440x900, 1280x1024 VGA: 1920x1080, 1440x900, 1280x1024
<b>Скорость записи (ips–кадров в секунду)</b>	В реальном времени: 120ips в формате Full HD
<b>Скорость воспроизведения (IPS)</b>	Дуплексная связь: 120ips в формате Full HD

Вход/выход	
<b>Тревожный вход</b>	4 TTL, NC/NO (программируется), порог 2,4В (NC) или 0,3В (NO), 5В постоянного тока
<b>Тревожный выход</b>	1 релейный выход, блоки выводов, программируемый NO, 2 А при 125 В пер. т., 1 А при 30 В пост. т.
<b>Встроенный зуммер</b>	78 дБ при 10 см
<b>Подключение к сети</b>	Ethernet - 10 Мбайт/с / 100 Мбайт/с
<b>Аудио вход/ аудио выход</b>	4 линии, RCA / 1 линия, RCA
<b>Титры</b>	Интерфейс POS, интерфейс ATM

Разъем	
<b>Входы видео</b>	Композитное видео или видео с высокой четкостью: 4 входа, 1 двойная амплитуда напряжения, устройство автоматического отключения согласующего резистора 75 Ом
<b>Выходы на монитор</b>	HDMI: 1, VGA: 1
<b>Аудио вход/ аудио выход</b>	4 разъема RCA / 1 разъем RCA
<b>Сигнализация</b>	Блоки выводов
<b>Порт Ethernet</b>	1 RJ-45
<b>Последовательный порт RS232</b>	Блоки выводов
<b>Серийный порт RS485</b>	Блоки выводов
<b>Порт пульта дистанционного управления</b>	Пульт дистанционного управления
<b>Порты USB</b>	2 x USB 2.0

Место хранения	
<b>Первичное место хранения</b>	Жесткий диск с интерфейсом SATA
<b>Вторичное место хранения</b>	USB-накопитель на жестком диске или карта флеш-памяти
<b>Устройство копирования</b>	USB-накопитель (жесткий диск с подключением по USB, флэш-память и т.д.)

- **Производитель:** IDIS Co., Ltd
- **Адрес:** Республика Корея, 8-10, Techno 3-ro, Yuseong-gu, Daejeon, 34012



- **Импортер:** ООО «Авикс Дистрибьюторский Центр» (ООО «Авикс ДЦ»)
- **Адрес:** 115093, г. Москва, ул. Большая Серпуховская, дом 44, помещение I, комната 19

- Дата изготовления устройства отмечена в серийном номере изделия, указанном на корпусе: седьмая и восьмая цифра слева обозначают год производства, девятая и десятая - месяц. Дополнительные сведения смотрите на веб-сайте [www.idisglobal.ru](http://www.idisglobal.ru)





**IDIS Co., Ltd.**

For more information, please visit at  
[www.idisglobal.com](http://www.idisglobal.com)